

Hållbarhetsrapport 2022

SSEA

Innehåll

4	VD har ordet
7	Projekt i samverkan
10	Hållbar utveckling
18	Säkra arbetsplatser
22	Attraktiv arbetsgivare
26	Artikel: Återbruk som bevarar både miljö och kultur
30	Sund konkurrens & transparens
32	Samverkan ger goda affärer
34	Artikel: Konsten att vara personlig i en traditionell bransch
38	Resurshushållning
44	Klimatneutralitet



VD har ordet

Det var med nya förutsättningar och i ett nytt sammanhang som vi klev vi in i 2022. Övergången till SSEA-koncernen har gett oss möjligheter att växa, både som bolag och som medarbetare. Under året har vi byggt upp en självständig verksamhet, parallellt med pågående byggproduktion. Samtidigt påbörjades resan med att skapa en SSEA-kultur och en samverkansidentitet.

 Christian Wieland
VD

När världen precis andats ut efter en global pandemi tornade nästa kris upp. Ett krig i Europa vände återigen upp och ner på tillvaron. Som byggentreprenör har vi tydligt märkt av effekterna av kriget, med kostnadsökningar, stigande inflation och leveransproblem. Genom dialog med våra samarbetspartners möter vi utmaningarna, samtidigt som vi hittar nya och innovativa lösningar.

Projekt i samverkan

Under den första delen av året lade vi stor vikt vid en strukturell resa, något som ändringar i ägarförhållande och verksamhet ofta kräver. Den efterföljande resan, som inleddes under andra halvan

av året, är bolagets kulturella resa. I ett samhälle som ställer allt större krav på sina medborgare är en god psykosocial arbetsmiljö och en hög trivsel på arbetsplatsen två nyckelfaktorer. I SSEAs nya samverkansidentitet är engagemang, nyfikenhet, inkludering och ärlighet grundstenar för att uppnå arbetsglädje och ett gott samarbetsklimat.

En del av affären

Hållbarhet ska genomsyra hela SSEAs verksamhet. Vi ser en ökad efterfrågan från våra kunder på hållbara projekt, såväl under byggproduktion som över tid. Vi har tagit ytterligare några stora, klimatsmarta steg under året. Det fossilfria elavtal vi

tecknat för hela verksamheten är ett extra grönt exempel. Genom projekt i samverkan skapar vi goda, långsiktiga och hållbara relationer med såväl underentreprenörer, leverantörer som kunder. Vi lägger stor vikt vid en säker arbetsmiljö, såsom skyddsräcken, fallsäkerhet, välstädade och dammfria arbetsplatser. Lika stor vikt lägges på den psykosociala arbetsmiljön, med nolltolerans mot trakasserier, alkoholpåverkan eller arbetslivskriminalitet.

Socialt ansvarstagande

I SSEA arbetar vi med de tre delarna av hållbarhet; ekologisk, ekonomisk och social. Genom att exempelvis erbjuda praktikplatser på våra projekt och kontor tar vi ett samhällsansvar för att bereda arbetstillfällen till nästa generation.

Det finns en stark koppling mellan medarbetarnas

välstånd och projektens kvalitet. Utöver våra egna medarbetare så tar vi ansvar även för våra underentreprenörers arbetsmiljö. Genom noggranna upphandlingar bidrar vi till en sund byggbransch, fri från arbetslivskriminalitet.

Avslutning och tack

Avslutningsvis vill jag rikta ett varmt tack till alla våra medarbetare, kunder, samarbetspartners och ägare för året som gått. Tillsammans skapar vi en stark SSEA-kultur, präglad av arbetsglädje, samarbete och entreprenörsanda. Jag är stolt över vår resa fram till där vi är idag och jag ser fram emot vår fortsatta väg.

Stockholm, mars 2023

Christian Wieland
VD & styrelseordförande, SSEA

Projekt i samverkan

SSEA är en rikstäckande byggentreprenör med kompetens inom partnering/samverkan. I vår portfölj finns allt ifrån komplexa sjukhus, höga trähus, skolor till mindre ombyggnationer och renoveringar. Vi föredrar tidiga samarbeten, där vi tillsammans med kunden utformar projektet.

Denna hållbarhetsredovisning utgör bolagets lagstadgade hållbarhetsrapport och är en del av förvaltningsberättelsen för SSEA med organisationsnummer 559021-0794. Årets hållbarhetsredovisning avser verksamhetsåret 2022.

Merparten av SSEAs pågående- och genomförda projekt har skett i samverkan, en strukturerad samarbetsform som vi har stor erfarenhet av och trivs väldigt bra i. Det skapar förutsägbara projekt för alla parter och ökar insikten och förståelsen för kundens affär.

För oss innebär det att alla nyckelaktörer samarbetar för projektets bästa genom en öppen och ärlig dialog samt en transparent arbetsmiljö. Genom samverkan gör vi det möjligt att snabbt ställa om allteftersom projektets förutsättningar ändras. Det ger positiva effekter ur ett såväl kort- som långsiktigt perspektiv på uppsatta mål inom tid, kostnad och kvalitet. Samtidigt som alla projektdeltagare får kompetensutveckling och en trivsam arbetsmiljö.

Med ett 150-årigt börsbolag som ägare får våra kunder en ekonomisk trygghet, tillsammans med en nytänkande och lösningsorienterad projektorganisation. Genom att investera i ömsesidigt givande och långsiktiga relationer med våra kunder arbetar vi för bli det självklara valet av samarbetspartner.

Vi genomför byggprojekt för kunder i både privat och offentlig sektor över hela Sverige. Huvudkontoret är beläget i Stockholm, med regionkontor i Malmö och Luleå. Vi är en rikstäckande entreprenör som följer kunden och genomför därför projekt på den ort i landet där kunden önskar.

Vi arbetar säkert, miljömässigt och med hög kvalitet. Vi är certifierade enligt:

- ISO 9001 – Kvalitet
- ISO 14001 – Miljö
- ISO 45001 – Arbetsmiljö

Vi omsatte 1 372 MSEK år 2022 (1 531 MSEK år 2021).





Ersta nya sjukhus

Stockholm

En historia av entreprenörskap

Historien om SSEA har sin början år 1980, då byggbolaget HENT startades i Norge. År 2016 etablerades ett svenskt dotterbolag. HENT Sverige blev snabbt en tongivande aktör inom hållbart byggande samt stora och tekniskt komplexa projekt.

Årsskiftet 2021/2022 blev en milstolpe i HENT Sveriges historia. Då lades fullt fokus på att expandera på den svenska marknaden. Ratos ändrar ägarstruktur i bolaget. HENT Sverige övergår till den nystartade byggkoncernen SSEA Group och byter därmed namn till SSEA.

SSEA är en modern byggtreprenör med kunden i fokus. Vi kombinerar det lilla företagets flexibilitet, nyfikenhet och närhet till våra kunder med storbolagets kompetens, erfarenhet och leveranssäkerhet. Vi vill utmana de traditionella strukturerna i byggbranschen och arbeta med varandra, inte mot varandra. Genom samarbetsformen samverkan kan vi ge våra kunder största möjliga värde och därigenom skapa hållbara projekt.



Hållbar utveckling

SSEA arbetar utifrån en målsättning om netto noll klimatpåverkan, i enlighet med Färdplan 2045. I vår roll som byggentreprenör och samhällsaktör förpliktar vi oss till att ta ett helhetsansvar i linje med FNs hållbarhetsmål.

SSEAs hållbarhetspolicy är grunden för bolagets hållbarhetsarbete och omfattar både målsättning och omfattning. Den tar grund i miljömässiga, sociala och ekonomiska aspekter. För en hållbar utveckling krävs ett samspel mellan dessa.

Hållbarhetsarbetet omfattar hela verksamheten och är en naturlig del i affären. För att lyckas med våra hållbarhetsmål är samverkan en viktig del. För att få en solid grund genomför vi dialoger med

våra intressenter genom både dagliga möten och samtal samt mer strukturerat med revisioner och kundmätningar.

Det sammanvägda resultatet från intressentdialogen utgör grunden för prioriteringarna inom hållbarhetsområdet och ramverket för hållbar utveckling inom SSEA. Ramverket baseras i de tre delarna av hållbar utveckling; miljömässig, social och ekonomisk hållbarhet.



Ekonomisk hållbarhet

Med fokus på goda affärer och sund konkurrens når vi fördelar som lägre totalkostnader för samtliga parter och en sund arbetsmarknad.

Social hållbarhet

Med fokus på säkra arbetsplatser, sunda arbetsförhållanden och psykosocial arbetsmiljö skapar vi trygga, engagerande och inkluderande arbetsplatser.

Miljömässig hållbarhet

Med fokus på att minska vår klimatpåverkan och nyttja resurser på ett optimalt sätt minskar vi vårt negativa avtryck på miljön.

INTRESSENTDIALOG		
Intressent	Dialogform	Viktiga frågor
Befintliga och potentiella medarbetare	Daglig dialog Medarbetarundersökningar Intern utbildning Intranät Månadsmöten Arbetsmarknadsdagar Rekryteringsprocesser	Säkra och trygga arbetsplatser Ansvarfullt etiskt företagande Kompetens- och karriärsutveckling Gott ledarskap Likabehandling, jämställdhet och mångfald Involvering och inkludering Goda arbets- och anställningsvillkor Socialt ansvar Ansvarstagande för miljö- och klimatpåverkan längs hela värdekedjan
Ägare	Årsredovisning Hållbarhetsredovisning Kvartalsredovisning Ägardialog Ägarpolicy Nätverk	Ansvarfullt etiskt företagande Långsiktig ekonomisk värdeutveckling Löpande riskkartläggning och riskhantering Ansvarstagande för miljö- och klimatpåverkan längs hela värdekedjan
Kunder	Upphandlingar Revisioner Kundmätningar Daglig dialog Branschdagar Eftermarknad	Ansvarfullt etiskt företagande Sund konkurrens Professionellt affärsmanskap Kunskap och kompetens Hög kvalitet Goda arbets- och anställningsvillkor Säkra och trygga arbetsplatser Involvering och inkludering Samarbete och samverkan Ansvarstagande för miljö- och klimatpåverkan längs hela värdekedjan
Samhället	Hemsida Pressmeddelanden Sociala medier Skyltning Informationsbrev Dagliga möten	Bidrag till lokal samhällsutveckling Löpande riskkartläggning och riskhantering Medvetenhet och åtgärder för minskad miljö- och klimatpåverkan Engagemang i lokal miljövard, lokalt ansvar längs hela värdekedjan Samhällsengagemang, bland annat genom praktikplatser
Leverantörer	Upphandlingar Leverantörsutvärdering Daglig dialog Leverantörsrevisioner Erfarenhetsåterföring	Ansvarfullt etiskt företagande Uppförandekod Professionellt affärsmanskap Löpande riskkartläggning och riskhantering Medvetenhet och åtgärder för minskad miljö- och klimatpåverkan Ansvar längs hela värdekedjan
Myndigheter	Lagbevakning Tillsyn Tillstånd och anmälan Dialog med kommun och länsstyrelse	Lagefterlevnad Laguppfyllnad Rätt tillstånd
Organisationer	Förhandlingar Bevakning Kollektivavtal Seminarier Revisioner	Sund konkurrens Arbetsvillkor Ansvarfullt etiskt företagande Ansvarstagande för miljö- och klimatpåverkan längs hela värdekedjan



Styrning av hållbarhetsarbete

SSEAs styrelse och tillika högst beslutade organ har det yttersta ansvaret för bolagets efterlevnad av lagar och regler, riktlinjer och policyer. Det operativa ansvaret för hållbarhetsarbetet ligger hos företagsledningen. Därtill har SSEA dedikerade KMA-resurser i respektive projekt, som ansvarar för att vara pådrivande och följa upp hållbarhetsarbetet ute i verksamheten.

Försiktighetsprincipen

Principen tillämpas i hela belagets verksamhet genom att ständigt värdera risker och ha med ett hållbarhetsperspektiv i de beslut som fattas. Det innebär ett kontinuerligt arbete för att förebygga, hindra eller motverka att verksamheten medför skada eller olägenhet för människors hälsa eller för miljön.

Rapportering på EU-taxonomin

SSEA, som del av Ratos-koncernen, omfattas från och med 2021 av kravet att rapportera enligt EU-taxonomin. För att få ett gemensamt ramverk för vad som ska klassas som hållbara investeringar har EU tagit fram EU-taxonomin. Den omfattar vissa typer av ekonomiska aktiviteter och har kriterier som behöver uppfyllas för att aktiviteterna ska anses hållbara. Alla stora bolag av allmänt intresse behöver rapportera på EU-taxonomin och till dessa hör Ratos-koncernen.

SSEA har rapporterat enligt kraven i EU-taxonomin för verksamhetsåret 2022, vilket sedan är del av Ratos övergripande rapportering. Detta år uppfyller pågående projekt inte kraven för att klassas som hållbara investeringar. Däremot ser vi en stor fördel i att vara väl insatta i kraven och därmed kunna implementera dem löpande i kommande, nystartade projekt.

Branschengagemang

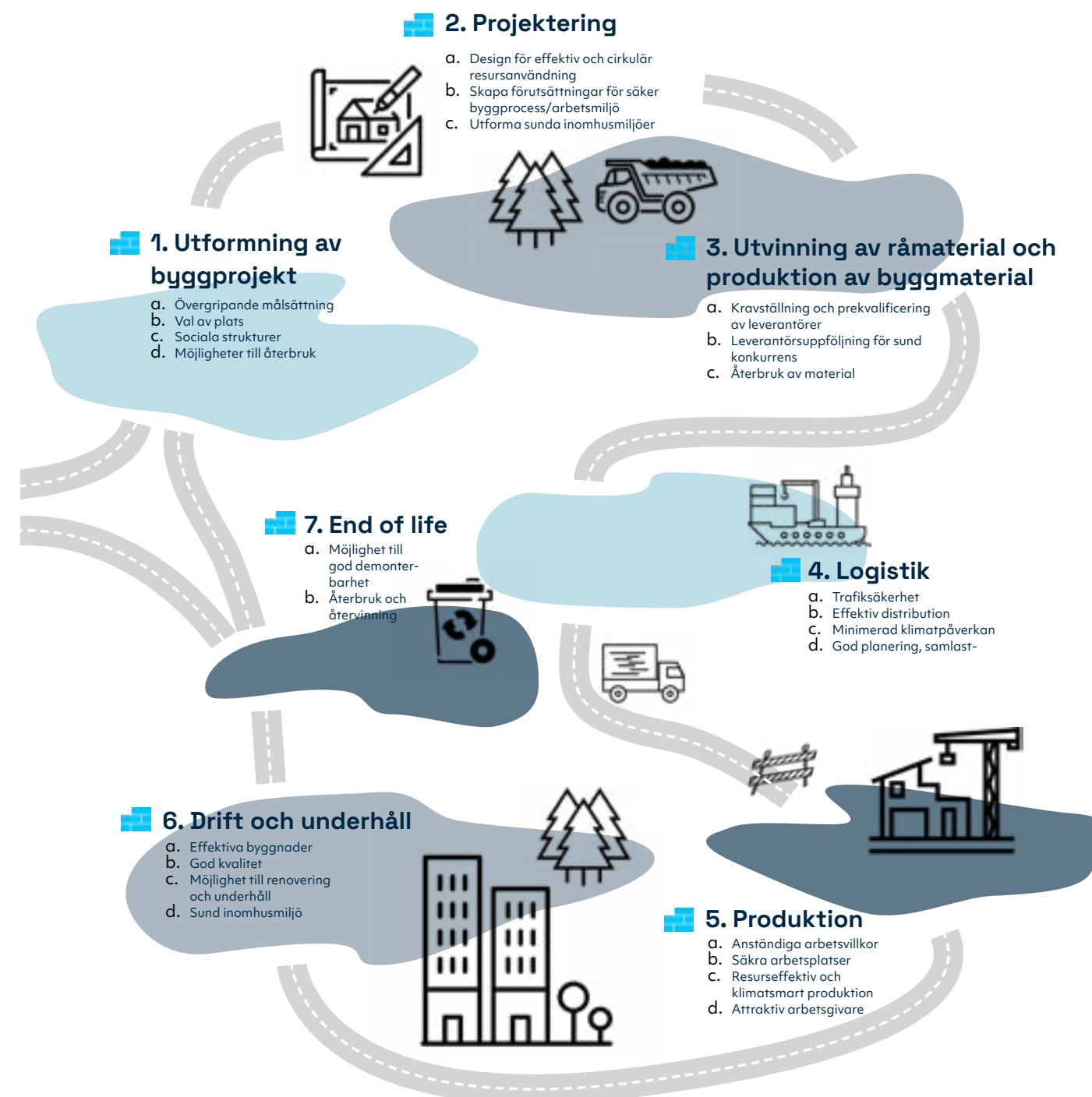
Byggföretagen är en bransch- och arbetsgivarorganisation som arbetar med att skapa en hållbar byggbransch. Genom Byggföretagen får SSEA flera förmåner som underlättar för vår verksamhet samt möjlighet att vara med och påverka branschen.

Trästad är en ideell förening för alla med intresse i träbyggnation med syfte att skapa samverkan och kunskapsspridning mellan olika aktörer. För oss går syftet med Trästad helt i linje med vårt hållbarhetsarbete.

Håll Nollan är en förening som verkar för noll olyckor i byggbranschen. Med byggbranschen menas inte bara byggföretag utan alla företag och organisationer som beställer, planerar och genomför byggprojekt.

Värdekedja

SSEAs hållbarhetsarbete omfattar hela värdekedjan, eftersom påverkan på såväl miljön som samhället sker under hela projektgenomförandet. Genom arbete med alla delar av värdekedjan bidrar SSEA till en hållbar utveckling. Hållbarhetsaspekter som påverkas i respektive steg analyseras, samt vilka möjligheter som finns inom de olika stegen. Nedan illustreras delarna i värdekedjan och vilka hållbarhetsområden som är i fokus.



Globala målen

SSEAs verksamhet bidrar till och påverkas av samtliga av FN:s globala mål i och med att alla påverkar varandra och är beroende av varandra. Därför har vi identifierat åtta prioriterade mål som är av särskild betydelse för vår verksamhet.



Jämställdhet är en prioriterad fråga då vi verkar i en bransch med en ojämn könsfördelning. Inom SSEA arbetar vi med mångfald och inkludering, både genom rekrytering och i vårt dagliga arbete.



Anständiga arbetsvillkor omfattar flera grundläggande områden hos SSEA, bland annat trygga och säkra arbetsmiljö, arbetsvillkor för samarbetspartners samt att vara en attraktiv arbetsgivare.



SSEAs byggprojekt är en del av framtidens infrastruktur. För att säkra en långsiktig hållbar utveckling är det centralt att arbeta med att skapa en hållbar byggindustri och främja hållbara innovationer.



Att bidra till hållbara städer och samhällen är en självklarhet för SSEA. För oss är det grundläggande att genom våra projekt vara med och skapa trygga, inkluderande och hållbara städer.



Överkonsumtion är en stor utmaning i samhället och den fortsätter att öka. SSEA ser stora möjligheter med ett resurseffektivt förhållningssätt och på så sätt minska vårt ekologiska fotavtryck.



För ett etablerat bolag är det enskyldighet att ta ansvar för klimatavtryck och påverkan från värdekedjan. Genom vår verksamhet har vi goda möjligheter att bidra till en positiv förändring i samhället.



Att främja fredliga och inkluderande samhällen är viktigt. SSEA har ett proaktivt arbete med att motverka korruption och mutor, samt säkerställa goda arbetsvillkor för våra samarbetspartners.



Hållbarhetsutmaningen är global och alla påverkas. Därför är samarbeten och utbyte av erfarenheter och kunskap avgörande. Med SSEAs fokus på samverkan är detta mål en nyckel för att lyckas.



Säkra arbetsplatser

Vår målsättning är att alla medarbetare och samarbetspartners ska känna sig trygga på våra projekt. Våra arbetsplatser ska präglas av respekt, trivsel och en säker arbetsmiljö.

Systematiskt arbetsmiljöarbete

Våra samarbetspartners ska vara trygga i att projekten följer regler och lagkrav för en säker och god arbetsmiljö. Ett systematiskt arbetsmiljöarbete kännetecknas av god kunskap och erfarenhetsöverföring. Genom god kompetens visar SSEA att hälsa och säkerhet är högsta prioritet oavsett andra kravställningar och önskemål. Vår höga nivå på arbetsmiljöarbetet bidrar till en sund produktion och därmed långsiktig lönsamhet. Genom systematisk projektuppföljning får vi en kontinuerlig kontroll på arbetsmiljö- och säkerhetsarbetet i projekten.

Övergång till Dalux

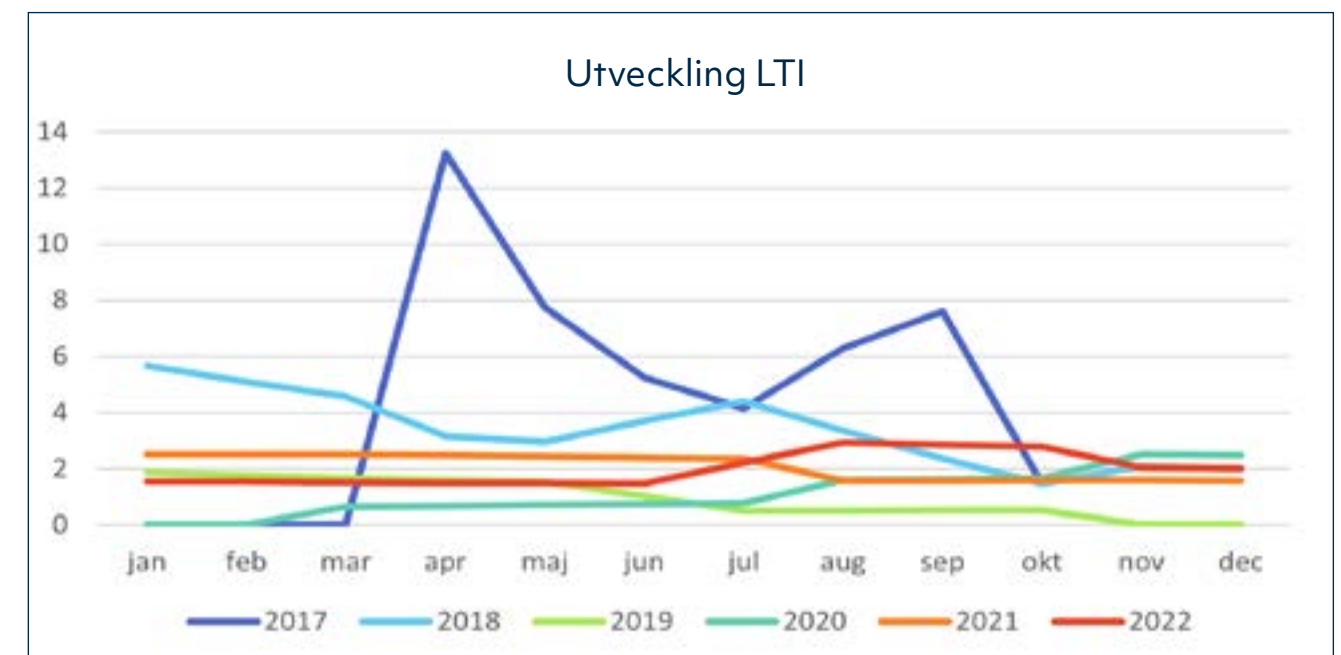
Under året övergick SSEA till att arbeta med projektverktyget Dalux för bland annat riskobservationer, avvikelshantering och skyddsronder. Arbetsättet har bidragit till ökad rapportering och hantering av mindre avvikelser, vilket leder till att risken för olyckor minskar. Centralt analyseras trender och

observationer och åtgärder införs för varje inrapporterad avvikelse. Informationen används i vårt systematiska arbete för att förebygga upprepning. Återkoppling sker löpande i organisationen genom exempelvis månadsmöten för att skapa ett kontinuerligt lärande i hela organisationen.

Olyckor, tillbud och observationer

Under 2023 kommer SSEA anpassa sig till branschen och istället för att mäta H1-talet övergå till LTI (Lost Time Injury). H1 och LTI är samma sätt att mäta arbetsolyckor och representerar antalet olyckor med minst en dags frånvaro per en miljon arbetade timmar. I statistiken ingår alla olyckor på våra arbetsplatser, både de som SSEAs medarbetare och alla underentreprenörer räkat ut för.

År 2022 låg SSEAs LTI-tal på 2.02, jämfört med 1,57 föregående år. Ökningen beror på två händelser som resulterat i frånvaro. Ingen av händelserna har dock inneburit frånvaro i mer än 5 dagar.



Attraktiv arbetsgivare

Medarbetaren är vår viktigaste resurs och under året har vi som bolag arbetat med att bilda en stark kultur genom inkludering och lyhördhet från hela organisationen. Vi bygger en kultur som ska präglas av ärlighet, engagemang, inkludering och nyfikenhet. En kultur som tillsammans med våra fina projekt bidrar till SSEAs varumärke.

Under första delen av 2022 arbetade vi intensivt med att implementera nya verktyg och processer. Syftet var att stötta och underlätta medarbetarresan och transparensen mellan medarbetare och bolag. Genom ett målriktat arbete med rekrytering, till både befintliga projekt och centrala funktioner, lades fokus på framtida tillväxt. Det har således gett oss glädjen att välkomna många nya, kompetenta medarbetare till SSEA.

Prioriterat för organisationen är att medarbetarna trivs, utvecklas och har ett sunt ledarskap. Därför har det under 2022 genomförts pulsmätningar för att ta tempen på organisationen. Med det som grund har vi därefter kunnat genomföra åtgärder, justeringar och förbättringar. Till följd av pulsmätningen har rollerna i organisationen förtydligats genom uppdateringar av befattningsbeskrivningarna. Ett team har genomfört utbildning i självledarskap tillsammans med extern aktör; Mindset. Vidare har representant ur ledningen arbetat fram en karriärkarta för att visa på utvecklingsmöjligheter i respektive roll i byggproduktionen.

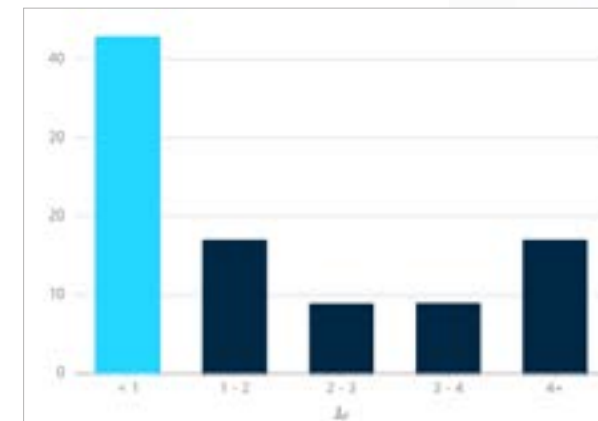
Under hösten har en konferens ägt rum dit samtliga medarbetare bjöds in för att under två dagar diskutera frågor kring företagskultur och företagsmål. Ett sätt att

skapa delaktighet och engagemang till våra gemensamma utmaningar och möjligheter. Under 2022 hade vi 88 tillsvidareanställda medarbetare (78 personer år 2021) varav 27 kvinnliga, med en turnover på 34 %. Under året hade vi 6 kvinnliga chefer. Utöver de tillsvidareanställda kollegorna hade vi fem vistidsanställda. Ledningsgruppen består av 8 personer, varav 2 kvinnor.

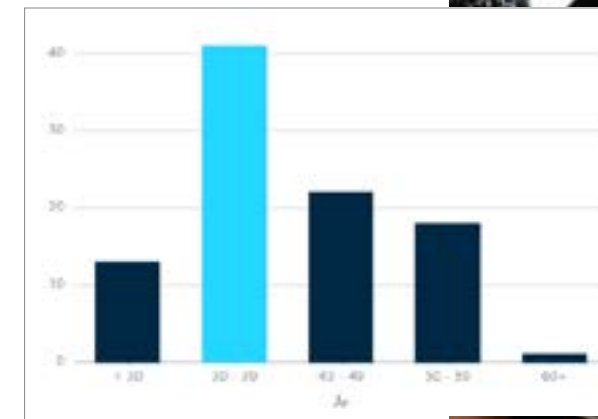
100 % av SSEAs anställda omfattas av gällande kollektivavtal (Tjänstemannaavtalet) med Byggföretagen, Sveriges ingenjörer, Ledarna och Unionen.

Under 2022 har SSEA haft 7 personer som genomfört praktik. Av dessa 7 praktikanter har 6 blivit anställda, 2 tillsvidareanställda och 4 vistidsanställda. Genom att ta emot praktikanter i verksamheten får studenter möjlighet att omsätta sina kunskaper i praktiken samtidigt som organisationen får in nya synsätt och kunskaper. Det är berikande för bolaget eftersom det ger oss möjlighet att bidra till att studenten får en positiv bild av branschen och vad SSEA har att erbjuda som arbetsgivare. De erfarenheter och kontakter som studenter får med sig under praktiken är meriter de tar med sig ut i arbetslivet. I bästa fall kan SSEA få förmånen att se studenterna fortsätta utveckla sina kunskaper som medarbetare i bolaget.

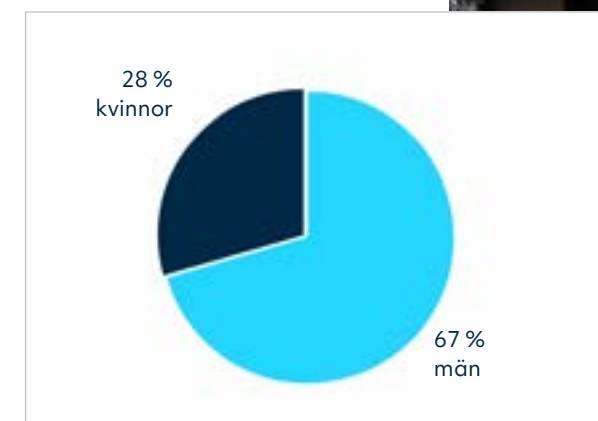
Anställningstid



Åldersfördelning



Könsfördelning







Återbruk som bevarar både miljö och kultur

Vid utformningen av Bollnäs nya bandyhall har projektet tänkt utanför ramarna. Genom att varsamt demontera den gamla tågverkstaden och återbruka teglet till den nya bandyhallen har projektet både minskat avtrycket på miljön och bevarat platsens historiska värde.

 Eve Seignolle
Projektchef

I det så kallade SJ-området vid tågstationen i bandymetropolen Bollnäs har SSEA byggt en ny bandyhall för spel på elitnivå. Området ligger dikt an tågspåren och har tidigare använts för reparation av lok. Nya tider medför dock nya verksamheter. Samtidigt har projektet lagt stor vikt vid att bevara och vidareutveckla

kulturhistoriskt- och miljömässigt värdefulla byggnader.

Delar av befintliga byggnader byggdes ihop med den nya bandyhallen. I det gamla lokstallet utfördes en hyresgäst Anpassning till Röda Korset och innehåller idag en populär second hand-butik och café.

Bandyhall

Bollnäs



Projektchef Eve Seignolle berättar att det som gör att projektet utmärker sig är hallens fasad som till stor del består av återbrukat tegel. Vid rivning av de gamla tågverkstäderna togs tegelstenarna tillvara. Frivilliga eldsjälarna i bygden har sedan för hand knackat tegelsten för tegelsten ren från gammalt murbruk. Resultatet blev en bandyhall som smälter väl in bland de omgivande tegelbyggnaderna och ett bevarat kulturhistoriskt värde. En ytterligare

vinning med återbruk av material vid nyproduktion är den minskade miljöpåverkan som det medför. Särskilt när det handlar om återbruk av den omfattning som projektorganisationen i Bollnäs lyckades med. En insats som ligger helt i linje med SSEAs åtagande om klimatneutralitet till år 2045.

Att bygga på en gammal industritomt är som bekant en utmaning. Sällan vet man vad som

döljer sig i marken eller vilka utsläpp som tidigare har skett. Så var även fallet på det gamla SJ-området. Vid ett tillfälle under projektets gång knackade en äldre herre, som bott på orten hela sitt liv, på dörren till platskontoret. Han berättade att det faktiskt låg ett lok nedgrävt på tomten. En historia som lyckligtvis visade sig vara en myt. Det som projektorganisationen faktiskt hittade var stora mängder föroreningar i marken berättar Eve.

Stora mängder utsläpp av olja och andra kemiska produkter som använts i den gamla lokverkstaden.

Som en del i Naturvårdsverkets arbete med att uppnå ett giftfritt Sverige sanerades delar av tomten. Väl det var gjort påbörjades byggnationen av den nya bandyhallen som idag agerar knutpunkt för alla ortens bandyentusiaster.



Sund konkurrens & transparens

För att aktivt bidra till en seriös och hållbar byggbransch ställer såväl SSEA som samhället stränga krav på seriositet, antikorrupktion och sunda arbetsvillkor. En nyckelfaktor är noga utvalda leverantörer och samarbetspartners.

God transparens mot såväl kunder som underleverantörer är grundläggande för att skapa långsiktiga relationer. Att våra kunder tar del av våra avtal och upphandlingar i den mån de själva önskar bygger tillit.

Uppföljning av samtliga entreprenörer genomförs på våra arbetsplatser och endast två led accepteras. Alla leverantörer bedöms och utvärderas utifrån tre kriterier; ekologisk-, ekonomisk- och social hållbarhet. De tre områdena poängsätts och resulterar i en totalsumma, på så sätt säkerställs att alla leverantörer handlas upp på en långsiktig hållbar grund.

Ett av SSEAs prioriterade områden är arbetet mot korrupktion. Koncernen har en nolltolerans mot alla former av etiska övertramp. SSEA kräver

att samtliga underentreprenörer och leverantörer lever upp till vår uppförandekod. För att säkerställa god efterlevnad gör vi platsbesök och tar in självskattningsutvärderingar från leverantörer som bedöms ligga i riskzonen. Kraven följs sedan upp i alla led i leverantörskedjan.

SSEAs arbete med etiska frågor är långsiktigt, systematiskt och riktar sig till alla medarbetare och leverantörer. Att arbeta med nära och goda relationer med seriösa och utvalda leverantörer och entreprenörer är en förutsättning för vår verksamhet.

Det har ej inträffat några korrupktion-incidenter eller skett överträdelser gällande mänskliga rättigheter under 2022.

Samverkan ger goda affärer

Erfarenheten från våra samverkansprojekt är att de ger nöjdare kunder, högre kvalitet på slutprodukten och bättre ekonomi för alla parter. En förutsättning för god ekonomisk hållbarhet är att alla involverade delar vår syn på sunda affärer och relationer samt att vi arbetar mot samma mål.

En gemensam syn på goda affärer ger våra ägare en trygghet och våra kunder en förutsägbarhet samtidigt som det ställer höga krav på våra samarbetspartners. SSEAs mål är att möta kunden och skapa en slutprodukt som motsvarar kundens förväntningar och krav. Genom ett systematiskt och väldokumenterat kvalitetsarbete når vi dit.

För att uppnå en god ekonomisk hållbarhet finns det flera nyckelfaktorer. Med ett noggrant kvalitetsarbete säkerställs att produkten vi levererar uppfyller de krav och förväntningar som är satta. Samtidigt behöver vi värna om relationerna med våra samarbetspartners för att ha en samsyn på

projektets mål och väg dit. Med grunden i SSEAs kvalitetsledningssystem säkerställs att våra projekt arbetar proaktivt för att nå en godkänd slutbesiktning, ett erhållet slutbesked samt ett överlämnande till kunden i rätt tid.

SSEAs erfarenhet gällande samarbetsformen samverkan är att projektets intressenter får bästa möjliga slutprodukt ur ett tids-, kvalitets-, hållbarhets- och ekonomiskt perspektiv, kombinerat med väsentligt reducerade risker och till en lägre total kostnad. En nyckelfaktor är de arbetssätt och metoder som vi bedriver inom samverkan; öppenhet, lyhördhet och ömsesidig respekt.





Konsten att vara personlig i en traditionell bransch

På Nya Högaholmsskolan i Malmö har projektorganisationen uppnått en extraordinär relation med närområdet. Nyckeln är att våga vara personlig, i en annars traditionell bransch.

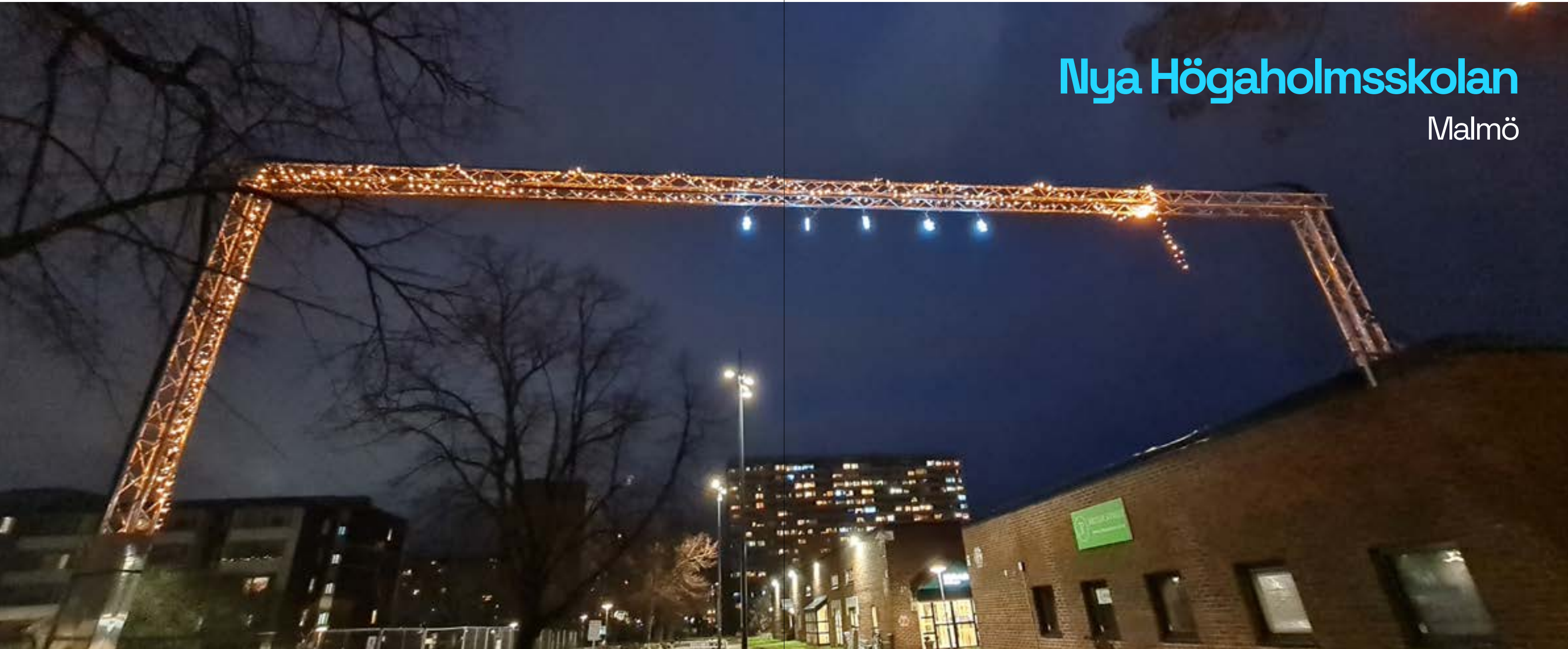
 Ida Lundström & Ferhat Demir
Arbetsledare

I Lindängen i södra Malmö pågår ett arbete med att utveckla stadsdelen och göra den mer hållbar. SSEA bidrar till stadsutvecklingen genom att uppföra en ny grundskola. Att bygga nytt på en tidigare uppskattad och välbesökt

mötesplats är en utmaning. Hur får man grannar och boende i området välvilligt inställda till förändringen? Det har Ida Lundström och Ferhat Demir, tillsammans med projektorganisationen, hittat nyckeln till.

Nya Högaholmsskolan

Malmö



I området finns sedan tidigare en väletablerad gemenskap bestående av närpolis, kyrkan, det lokala biblioteket, en organisation vid namn Träffpunkten och Folkets Hus. Tillsammans anordnar de årstidsbaserade aktiviteter för att främja sammanhållningen i området.

När projektet startade upp under 2021 delade de kontorslokaler med Träffpunkten. Det fanns en tydlig motvilja till att den tidigare välbesökta mötesplatsen skulle försvinna och ersättas av något nytt. Protestskyltar från boende i området sattes upp intill etableringen och togs skyltarna bort så dök nya upp. Skillnaden mot hur relationen mellan projekt och närområde är idag kunde inte

varit större. Redan tidigt i projektet etablerades en god relation med närpolisen som utgjorde en viktig brygga ut till boende i området. En god dialog med den intelligande skolverksamheten var avgörande berättar Ida.

Projektet har haft ett nära samarbete med rektor, vaktmästare och rastvakter för att möta skolverksamhetens behov. Gemensamma workshops med pågående verksamhet och projektets kund Malmö Stadsfastigheter gav förståelse för allas behov och intressen. Ett exempel är vid montaget av idrottshallen där delar av skolgården behövde spärras av. För att minska påverkan på skolans aktiviteter senarelades

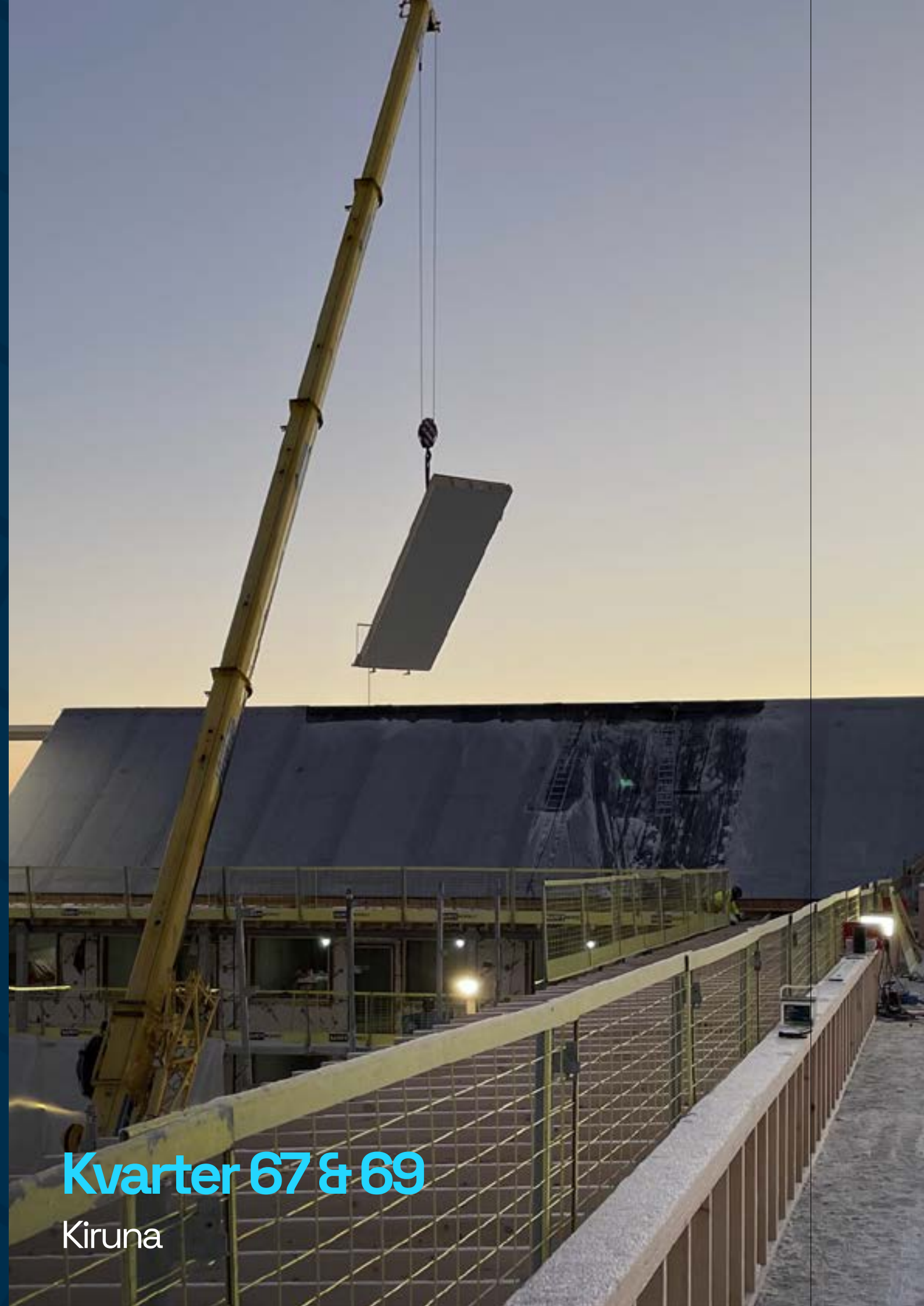
montaget för att i stället utföras senare under sommarlovet.

Platsledningen har arbetat aktivt för att skapa en trygg omgivning runt projektet då det kan upplevas otryggt att vistas vid en mörk byggarbetsplats. För att skapa en trivsamt känsla så har projektet även satt upp julbelysning och julstjärnor på och runt byggarbetsplatsen vid juletid.

Under hösten höll Folkets Hus en utställning med Unga Konstnärer, berättar Ferhat. SSEA lånade ut byggstaket för arrangörerna att hänga upp sina konstverk på. En liten insats men med stor effekt. Projektorganisationen har medverkat i aktiviteter,

möten och grillat otaliga hamburgare. Genom att arrangera såväl en halloweenfest som en julfest har man sakta men säkert byggt en stark relation med närområdet och dess invånare.

På det lokala torget dikt an byggarbetsplatsen hålls varje vecka en loppmarknad där byggstaket lånas ut för att hänga upp de kläder och assessorer som ska säljas. När sammankomster anordnats i området har vi närvarat och berättat om projektet, hur fin den nya skolan kommer bli och svarat på frågor, fyller Ida i. En insats som kostat en del timmar, men väldigt lite i kronor och ören och där effekten har blivit desto större.



Kvarter 67 & 69

Kiruna

Resurshushållning

Att hushålla med resurser är viktigt ur många aspekter och återbruk av material har aldrig varit viktigare än nu. I projekt Kvarter 67 & 69 i Kiruna har organisationen löst detta på ett extraordinärt sätt.

I SSEA omfattar resurshushållning allt ifrån återbruk av material, minskad energianvändning till god avfallshandling. Genom att ta tillvara på och återbruka material som redan använts på en rivna fastighet kan den negativa belastningen på miljön minska avsevärt.

På kvarter 67 & 69 har man tagit vara på lägenhetsdörrar från rivningar av bostäder

i gamla Kiruna centrum. Dörrarna har monterats i nya husen för att minska värmebehovet under byggtiden. Dessutom minskas slitaget på de nya dörrarna eftersom de kan sättas in i ett senare skede.

Genom ett systematiskt och strukturerat arbete med energiminimering kan vi minska projektens miljöavtryck. Att det dessutom går hand i hand med god



Ersta nya sjukhus

Stockholm

projektekonomi är något som enbart gynnar syftet. Med vår egenutvecklade arbetsplatscertifiering sätter vi in åtgärder som exempelvis tidsstyrda lampor, dörrstängare, energieffektiva vitvaror i byggbodarna, smart värmestyrning och slussar vid vältrafikerade dörrar in till projektet. Genom att planera för att tidigt i projektet koppla in fjärrvärme spars stora mängder energi.

Slutligen så är god uppföljning av projektets avfallshantering en källa till stora miljöbesparingar. Under ett projekts gång genereras stora mängder

avfall. Genom att minimera uppkomsten av avfall, återanvända provisorier och säkerställa att avfallet som ändå uppstår sorteras rätt minskar vi den negativa belastningen på miljön.

Under 2022 minskade SSEA den totala mängden avfall med 77 %. Den stora sänkningen beror i huvudsak på ett projekt som år 2021 hade omfattande rivningsarbeten. Exkluderat rivnings-siffrorna så har den totala avfallsmängden för 2022 ökat med 17 %.

Avfallsslag/år	2022		2021		Förändring
	Mängd	Andel	Mängd	Andel	
Totala avfallsmängder (Inkl. rivning)	2 296 ton (2 296 ton)		1 960 ton (9 956 ton)		+17 % (-77 %)
Andel brännbart avfall (Inkl. rivning)	958 ton	42 % (42 %)	294 ton	15 % (3,0 %)	+ 226 %
Andel blandat avfall (Inkl. rivning)	124 ton	5,4 % (5,4 %)	87 ton	4,4 % (0,9 %)	+ 43 %

Energislag	2022		2021		Förändring
	Mängd	Andel	Mängd	Andel	
El	4 154 MWh		2 582 MWh		+ 61 %
Fjärrvärme	6 431 MWh		4 012 MWh		+ 60 %
Fjärrkyla	38 MWh		38 MWh		0 %
Bränsle för uppvärmning	443 MWh		799 MWh		- 45 %
Total energianvändning	11 066 MWh		7 431 MWh		+ 49 %

BETYDANDE MILJÖASPEKTER FÖR SSEA

Miljöaspekt	Väsentliga risker	Möjligheter
Energianvändning	<ul style="list-style-type: none">• Svårt att påverka leverantörers energianvändning.• Svårt att påverka brukares energianvändning av byggnader.	<ul style="list-style-type: none">• Ställa krav till leverantörer för att förbättra energiprestanda och val av energikällor.• Projektera byggnader för låg energianvändning, föreslå energieffektiva lösningar.
Generering av avfall	<ul style="list-style-type: none">• Svårt att påverka leverantörers avfallshantering i fabriker.• Svårt att påverka brukares avfallshantering vid drift, renovering och sluthantering av byggnader.	<ul style="list-style-type: none">• Påverka utformning i projekteringskedje för design for disassembly samt för minimerat spill i byggproduktion.• Återbruk av material.• Kravställning mot leverantörer.
Utsläpp till luft	<ul style="list-style-type: none">• Svårt att påverka leverantörers hantering vid tillverkning av produkter.• Svårt att hantera brukares hantering av rivningsprocesser.	<ul style="list-style-type: none">• Kravställning till leverantörer.• Krav på fordon och arbetsmaskiner.• Projektera för att minimera transporter.
Utsläpp till mark och vatten	<ul style="list-style-type: none">• Risk att transporter bidrar till utsläpp som vi ej kan upptäcka.	<ul style="list-style-type: none">• Kravställning till leverantörer.• Krav på fordon och arbetsmaskiner.• Projektera för att minimera transporter.
Kemikalieanvändning	<ul style="list-style-type: none">• Svårt att påverka leverantörers kemikalieanvändning vid tillverkning av produkter.• Svårt att hantera brukares kemikalieanvändning vid drift, renovering och rivningsprocesser.	<ul style="list-style-type: none">• Kravställning till leverantörer. Krav på fordon och arbetsmaskiner.• Projektera för att minimera lösningar som ej kräver farliga kemikalier.
Förbrukning av råmaterial	<ul style="list-style-type: none">• Svårt att påverka leverantörers materialanvändning vid tillverkning av produkter.• Svårt att hantera brukares materialanvändning vid drift, renovering och rivningsprocesser.	<ul style="list-style-type: none">• Klimatkalkyler för byggnaderprojektering för resurseffektivisering.• Återbruk.• Design for disassembly.

Klimatneutralitet

Genom att begränsa användningen av icke förnyelsebara resurser och uppkomsten av avfall så minskas belastningen på miljön. Med det rikstäckande gröna elavtal som tecknades under 2022 togs ytterligare ett steg i en hållbar riktning.

Byggbranschen står för en stor del av Sveriges klimatpåverkan. Det är tydligt att material utgör den övervägande delen av byggproduktionens klimatutsläpp. Endast en mindre del kommer från avfall, transporter och energianvändning. Kloka material- och produktval vid projektering av byggnaden är därför helt avgörande

för att uppnå klimatsmarta byggnader. För att säkerställa efterlevnad av våra miljörutiner under byggproduktionen har vi en kontinuerlig uppföljning och visualisering av projekten. Resultaten påvisar områden som kräver särskild uppmärksamhet där vi kan sätta in extra åtgärder.



Odensalaskolan
Östersund



Kunskapsstaden Kiruna

Förnyelsebar el

Under 2022 tecknade SSEA ett nytt rikstäckande avtal med ENEA beträffande leverans av hållbart producerad energi. Det innebär att elförsörjningen till SSEAs kommande byggprojekt har sitt ursprung i förnyelsebara källor, såsom vatten, vind och sol. Målsättningen är att alla projekt där SSEA direkt kan påverka eller leveransen ska omfattas av avtalet. Avtalet ger även SSEA goda möjligheter till visualisering av elkonsumention och därigenom kunna sätta in elbesparande åtgärder.

Under 2022 har den totala energianvändningen för SSEAs verksamhet ökat med 22 % jämfört med föregående år. En utmärkande faktor som bidrar till ökningen är antalet pågående projekt i

produktionsfas jämfört med 2021. Att flertalet av de pågående projekten är geografiskt placerade i de nordligaste delarna av Sverige, med lång och kall vintersäsong, har även det stor påverkan på energiförbrukningen.

SSEA arbetar aktivt med att minska energiförbrukningen genom provisoriska skalskydd och tätningar för att snabbt uppnå tätt hus. Det minimerar utsläppet av värme samtidigt som konsumtionen minskas. Att tidigt växla om från byggvärme till fjärrvärme sparar stor mängd energi. Som komplement till fjärrvärmens använder SSEA i största möjliga mån biobränsle istället för fossila bränslen.

Resultat 2022

Metoden för beräkningen av klimatkalkylen har förändrats från 2021. I kalkylen för 2021 användes emissionsfaktorer som tillhandahölls från den dåvarande koncernmodern HENT AS. Eftersom SSEA ej längre är en del av HENT-koncernen har årets klimatkalkyl baserats på emissionsfaktor från programmet Cemasy, vilket kan påverka exaktheten i resultaten.

Under år 2022 har SSEA ökat klimatutsläppen med 12 % totalt jämfört med föregående år. Jämfört med referensåret 2019 är minskningen dock 22 %. Den stora minskningen år 2021 beror till stor del på det stora trähusprojektet Sara Kulturhus, med en hög omsättning och väldigt låga klimatutsläpp. Trots en

uppgång under 2022 följer trenden den uppsatta förväntningen som krävs för att nå halverade klimatutsläpp till år 2030. På nästa sida visas vilka årliga utsläppsmål som SSEA har satt upp samt resultaten från och med referensåret.

Ökningen inom Scope 1 och 2 är främst kopplat till faktorer inom uppvärmning och bränsle. Fler pågående projekt i Kiruna, med sin långa och kalla vintersäsong, har bidragit till ett ökat energibehov. Under året har ett aktivt arbete skett med att rekrytera medarbetare som är lokalt boende på orten där SSEA genomför projekt. Det har resulterat i att SSEAs koldioxidutsläpp från flyg har minskat med hela 25 % under 2022.

Fakta om klimatkalkylen:

50 % reduktion till 2030 (utsläppsintensitet).
75 % reduktion till 2040 (utsläppsintensitet).
Klimatneutrala till 2045 (totala utsläpp).

Referensår för de årliga reduktionsmålen är 2019.

Omfattning: Scope 1, 2 och 3 enligt nedan. Baserad på standarden A Corporate Accounting and Reporting Standard, som är utvecklat av The Greenhouse Gas Protocol Initiative. Inkluderade växthusgaser: CO₂, CH₄, N₂O, SF₆, HFCs, PFCs. Konsolideringsmetod: Operationell kontroll

Avgränsningar för klimatkalkylen

Rapportering är gällande för alla aktiviteter på byggprojekt, kontor och på administrationsnivå för SSEA.

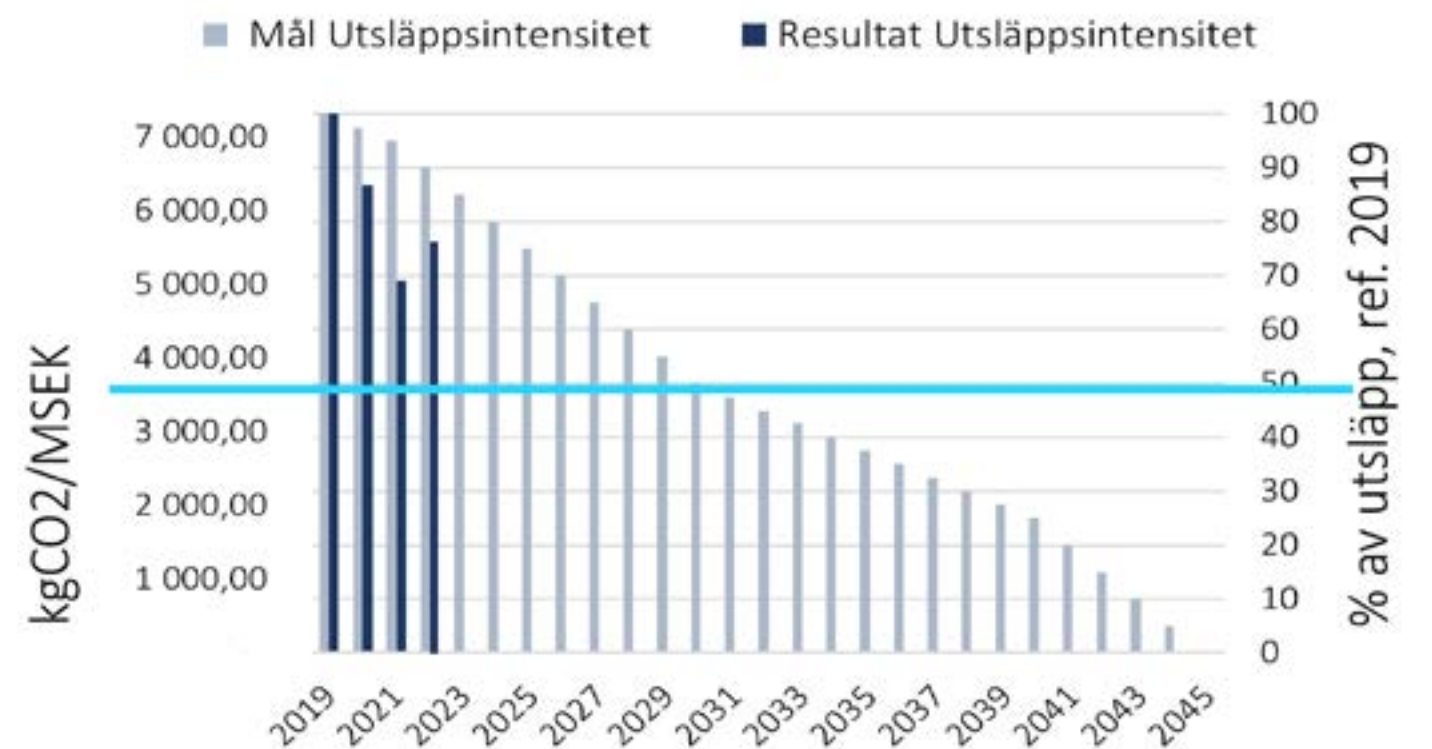
- Scope 1: alla utsläppskällor kopplat till drivmedel som SSEA har operationell kontroll över.
- Scope 2: direkta utsläpp kopplat till inköp av energi, däribland elektricitet, fjärrvärme och fjärrkyla.
- Scope 3: indirekta utsläpp kopplade till inköp av varor eller tjänster.

Rapporteringen för scope 1 och 2 betraktas som komplett. Alla kända utsläppskällor i Scope 1 och 2 är rapporterade och inräknade i kalkylen. Rapporteringen för scope 3 betraktas som komplett inom de uppgivna utsläppskällorna. Andra indirekta utsläppskällor som ej är uppgivna är ej medtagna. Det omfattar:

- Byggmaterial utöver material grund och stomme. Indirekta utsläpp från materialinköp av SSEA eller SSEAs underentreprenörer som används till eller i förbindelse med byggprocesser.
- Hyra och inköp av material och utrustning som används till eller i förbindelse till byggprocesser.
- Underentreprenörer och leverantörers aktiviteter på våra byggarbetsplatser. Inom detta inkluderas drift av arbetsmaskiner och transport till och från byggarbetsplats.

KLIMATKALKYL 2022

Scope	Category	2022	2021	Årlig förändring	Referensår förändring
Scope 1	Transport, bränsle och byggvärme				
	Drivmedel	16 tCO ₂ e	6 tCO ₂ e		
	Byggvärme	112 tCO ₂ e	99 tCO ₂ e		
	Summa direkta utsläpp	128 tCO₂e	105 tCO₂e	22 %	297 %
Scope 2	El och fjärrvärme				
	El	27 tCO ₂ e	7 tCO ₂ e		
	Fjärrvärme	308 tCO ₂ e	191 tCO ₂ e		
	Summa indirekta utsläpp inköpt energi	335 tCO₂e	198 tCO₂e	69 %	12 %
Scope 3	Indirekta utsläpp				
	Avfall och resor				
	Avfall	527 tCO ₂ e	248 tCO ₂ e		
	Flyg	166 tCO ₂ e	222 tCO ₂ e		
	Övriga resor	0,1 tCO ₂ e	1,5 tCO ₂ e		
	Material				
	Armering	551 tCO ₂ e	385 tCO ₂ e		
	Stål	2 382 tCO ₂ e	2 280 tCO ₂ e		
	Trä	5 tCO ₂ e	134 tCO ₂ e		
	Betong	3 860 tCO ₂ e	4 166 tCO ₂ e		
	Summa indirekta utsläpp inköp av varor och tjänster	7 491 tCO₂e	7 436 tCO₂e	1 %	-10 %
Totalt	Utsläpp	7 954 tCO₂e	7 739 tCO₂e	3 %	-8 %
	Utsläppsintensitet	5 680 kgCO₂ /MSEK	5 054 kgCO₂ /MSEK	12 %	-22 %



[Redacted]

[Redacted]

[Redacted]

[Redacted]

[Redacted]

[Redacted]

[Redacted]

[Redacted]

[Redacted]

[Redacted]

[Redacted]

[Redacted]

[Redacted]

[Redacted]

[Redacted]

[Redacted]

[Redacted]