

Hållbarhetsrapport 2023

SSEA

# Innehåll

5	VD har ordet
7	Projekt i samverkan
10	Hållbar utveckling
14	Artikel: Ersta Nya Sjukhus
18	Artikel: Kunskapsstaden, Kiruna
26	Sunda arbetsplatser
30	Attraktiv arbetsgivare
34	Hållbara inköp
36	Klimatavtryck
43	Artikel: Ängelholms Stadshus
45	GRI-index



## VD har ordet

Det är med stolthet jag blickar tillbaka på ett år som både har utmanat och utvecklat oss, såväl som individer och som bolag. Under 2023 har fokus lagts på att förstå kundens affär och skapa ett erbjudande baserat på samarbete. Samtidigt har vi utvecklat oss själva och vårt ledarskap, en resa som fortsätter under nästkommande år.

 **Christian Wieland**  
VD

Det är ett fortsatt osäkert omvärldsläge som byggbranschen har att förhålla sig till, med krig i Europa och en försämrad konjunktur. Det medför att de sociala och ekonomiska delarna av begreppet hållbarhet blir särskilt viktiga. Ett stort ansvar ligger på oss att säkra att materialinköp inte sker från konfliktländer eller att vi anlitar arbetskraft med arbetsförutsättningar som strider mot SSEAs uppförandekod. Noggranna kontroller och uppföljningar av våra leverantörer och underentreprenörer har aldrig varit viktigare, både för deras, vår och samhällets skull.

### Förvalta kundens affär

Den ekonomiska hållbarheten, speciellt för

kundens affär, har varit i fokus under året. FörösshandlaretomhursSEAkanförvalta kundens plånbok på ett ansvarsfullt och transparent sätt. I en försämrad konjunktur är det extra viktigt med långsiktiga och väl fungerande samarbeten som är ekonomiskt hållbara. Både för SSEA, för kunden och för våra samarbetspartners, som är särskilt drabbade av branschens kostnadsökningar och lägre intäkter.

### Utvecklat ledarskap

Genom att under året ha publicerat en ny ledarskapsmodell i SSEA utvecklar vi våra ledare. Alla är ledare i sina respektive roller och ansvarsområden. Att utveckla oss som individer skapar bättre team, samarbeten och i slutändan högre kvalitet

på de projekten vi överlämnar. Det ger nöjda och återkommande kunder och därmed långsiktiga hållbara samarbeten där alla är vinnare på affären.

### Hållbara byggnader över tid

Genom att tidigt involvera hyresgästen och förvaltningen av byggnaden utvecklar vi projekt som står sig över tid. Vi är väl medvetna om att byggprocessen är en försvinnande liten del av en byggnads livstid. Målsättningen med varje projekt är att det ska vara väl anpassad till kundens, hyresgästens och verksamhetens behov.

Parallellt med den sociala och ekonomiska hållbarheten löper arbetet med den ekologiska hållbarheten på i våra projekt. Under 2024 startar två fina projekt i trä, bland annat ett pilotprojekt för klimatneutrala bostäder i Malmö och ett helt nytt stadshus i Ängelholm. Med en stomme av trä, återbrukat tegel och höga hållbarhetscertifieringar ser vi fram emot att följa projektens framfart.

Göteborg, mars 2024

Christian Wieland  
VD

## BORLÄNGE POLISHUS Borlänge



# Projekt i samverkan



Vår vision är att bli Sveriges ledande samverkansentreprenör. För att bli det investerar vi i ömsesidigt givande- och långsiktiga relationer med våra

beställare och samarbetspartners. Vi arbetar i enlighet med vår samverkansmodell som utgår från tre byggstenar; affär, kultur och struktur.

### Affär

Affär kan ses som det övergripande målet och innefattar ekonomisk- och miljömässig kravställning. Att gemensamt leverera det största värdet per krona som våra beställare investerar. Det här målet konkretiserar vi gemensamt i projektet så att det blir tydligt för alla inblandade vad vi ska uppnå.

### Kultur

Kultur är förutsättningen för att skapa samverkan och berör den sociala hållbarhetsaspekten. Att alla deltagare i projektet vill och kan bidra. Detta är ett arbete som pågår under hela projektet, men som är särskilt viktigt i uppstarten.

### Struktur

Struktur är de arbetssätt och metoder vi tillsammans väljer att använda för att nå målen.

Samverkansmodellen är utformad för att etablera och bibehålla arbetssättet under hela projektet. Aktiviteterna som

understödjer detta varierar dels mellan projekt, dels mellan ett projekts olika faser.

Under året har vi fokuserat på att implementera samverkansmodellen i alla projekt och därutöver utbildat organisationen i dess betydelse. Detta arbete har skett under ledning av vår samverkansgrupp som ansvarat för att utforma och följa upp arbetssättet. Samverkansgruppen består av såväl produktionspersonal, stabsfunktioner och ledande befattningshavare i syfte om att omhänderta tidigare erfarenheter och säkra alla nödvändiga perspektiv i vårt affärsmässiga agerande. Samverkansgruppen har i sin tur utbildats och coachats av Urkraft, Sveriges ledande utbildare inom partnering och samverkan.

Projekten som avslutats under året har utvärderats; såväl internt som tillsammans med beställare och samarbetspartners. Erfarenheter och lärdomar från dessa projekt kan komma att påverka utformning av våra strukturer och processer i kommande projekt för att tydligare motsvara de krav och förväntningar som ställs på oss som byggtreprenör.

# NYA HJALMAR LUND- BOHMSSKOLAN

Kiruna

HJALMAR  
LUNDBOHMSSKOLAN



## Om SSEA

Med ett 150-årigt börsbolag som ägare får våra kunder en ekonomisk trygghet, tillsammans med en nytänkande och lösningsorienterad projektorganisation. Genom att investera i ömsesidigt givande och långsiktiga relationer med våra kunder arbetar vi för bli det självklara valet av samarbetspartner.

Vi genomför byggprojekt för kunder i både privat och offentlig sektor över hela Sverige. Huvudkontoret är beläget i Stockholm, med regionkontor i Malmö och Luleå. Vi är en rikstäckande samverkansentreprenör som ingår i den Ratos-

ägda koncernen SSEA Group. Som nationell samverkansentreprenör följer vi kunden och genomför projekt på den ort i Sverige där kunden önskar. Vi arbetar säkert, miljömässigt och med hög kvalitet.

Vi är certifierade enligt:

- ISO 9001 – Kvalitet
- ISO 14001 – Miljö
- ISO 45001 – Arbetsmiljö

Vi omsatte 1 008 MSEK år 2023 (1 372 MSEK år 2022).

## En historia av entreprenörskap

Historien om SSEA har sin början år 1980 i Norge, då byggbolaget HENT startades. År 2016 etablerades ett svenskt dotterbolag. HENT Sverige AB blev snabbt en tongivande aktör inom hållbart byggande av stora och tekniskt komplexa projekt.

Årskiftet 2021/2022 blev en milstolpe i HENT Sveriges historia. Då lades fullt fokus på att expandera på den svenska marknaden. Investmentbolaget Ratos ändrar ägarstruktur i bolaget. HENT Sverige AB övergår till den

nystartade byggkoncernen SSEA Group. HENT Sverige AB byter därmed namn till SSEA. I samband med ett byte av VD skedde ett skifte mot fokus på kundens upplevelse och affär och projektgenomförande i samverkan. Sedan dess har fokus legat på att bygga upp den nya samverkansidentiteten och arbetsmetodiken där vi tillsammans med våra kunder och samarbetspartners utvecklar och förverkligar projekten.

# Hållbar utveckling

SSEAs nya inriktning mot samverkan innebär att värdera ekonomisk och social hållbarhet högt. Fokus läggs på att förstå kundens affär och förvalta deras plånbok utifrån bästa förmåga. Det innebär även att arbeta aktivt för goda kundrelationer och långsiktiga samarbeten.

SSEA har under 2023 bidragit till att bygga viktiga samhällsbyggnader över hela landet. Med tre överlämnade skolor; i Kiruna, Östersund och Malmö, har många barn och ungdomar getts nya förutsättningar för lärande. Med det nya moderna sjukhuset på Södermalm bidrog SSEA till att stärka upp antalet vårdplatser i Stockholm och därmed även minska värdköerna.

Att förvalta kundens plånbok och affär är SSEAs högsta prioritet, vilket vi visade i projekt Kunskapsstaden i Kiruna. Där lämnade projektorganisationen över 40 000 kvadratmeter skola i tid och dessutom en bra bit under budget, så att skolverksamheten kunde flytta in sin utrustning och möbler under sommaren. Skolan kunde därmed öppna portarna för Kirunas gymnasieelever helt enligt plan inför höstterminens start 2023.

SSEAs nya projektverktyg Dalux skapar goda förutsättningar för ett hållbart byggande med hjälp av uppföljning av bland annat avvikelser inom KMA, skydds- och miljöronder och all KMA-dokumentation samlad på samma ställe.

Med ett fokus på långsiktiga samarbeten med våra beställare, konsulter, leverantörer och underentreprenörer skapar vi förutsättningar för lyckade projekt med sunda arbetsförhållanden och säkra arbetsplatser, minskad klimatpåverkan och goda affärer för alla inblandade



## Globala målen

År 2015 antog FN 17 globala mål som ska vägleda världen mot en hållbar utveckling fram till 2030. SSEAs verksamhet bidrar till och påverkas av samtliga mål i och med att alla påverkar varandra och är beroende av varandra. Av målen har vi identifierat åtta prioriterade mål som är av särskild betydelse för vår verksamhet.



Jämställdhet är en prioriterad fråga då vi verkar i en bransch med en generellt ojämn könsfördelning. I SSEA arbetar vi aktivt med **mångfald och inkludering** både genom rekrytering och i vårt dagliga arbete.



Anständiga arbetsvillkor omfattar flera viktiga områden hos SSEA, bland annat **trygg och säker arbetsmiljö**, arbetsvillkor för underentreprenörer och leverantörer samt att vara en attraktiv arbetsgivare.



Projekten som SSEA bygger är en del av **framtidens infrastruktur**. För att säkra en långsiktig hållbar utveckling är det därför centralt att arbeta med att skapa en hållbar byggindustri och främja hållbara innovationer.



Att skapa hållbara städer och samhällen är en av grundstenarna i SSEAs verksamhet. För oss är det en självklarhet att vi genom våra projekt ska vara med och bidra till **trygga, inkluderande och hållbara städer**.



Överkonsumtionen är stor i vårt samhälle och den fortsätter att öka. SSEA ser stora möjligheter och fördelar med att ställa om till ett **resurseffektivt** förhållningssätt och på så sätt minska vårt ekologiska fotavtryck.



**Klimatförändringen** är ett globalt hot. SSEA ser det som en skyldighet att ta ansvar för vår påverkan och påverkan från vår värdekedja. Genom det har vi en stor möjlighet att bidra till en positiv förändring både inom och utanför vår verksamhet.



Det är viktigt att främja **fredliga och inkluderande samhällen**. Vi har ett proaktivt arbete med att aktivt för att förhindra korruption och mutor, samt säkerställa goda arbetsvillkor för våra samarbetspartners.



Hållbarhetsutmaningen är global och alla påverkar varandra i den. Därför är samarbeten och utbyte av erfarenheter och kunskap avgörande. Med SSEAs fokus på **samverkan** är detta mål en nyckel för att lyckas.



## NOMINERAD TILL ÅRETS BYGGE 2024!

## Artikel: Cirkulärt fokus på Ersta nya sjukhus



På projekt Ersta nya sjukhus har hållbarhet varit i fokus. Genom smart återbruk och ett cirkulärt tänk har projektet sparat värdefulla resurser och gett material och produkter nytt liv.

 Ghassan Kadhim  
Stora projekt

Genom ett aktivt förhållningsätt och eftertanke kring resursanvändning har projektorganisationen på Ersta nya sjukhus lyckats minska avtrycket på miljön.

Ett extra hållbart initiativ skedde under de förberedande arbeten vid den intilliggande parken, där nya sjukhuset skulle uppföras. I parken växte ett antal stora träd som i samband med nybyggnationen behövde

tas ned. Istället för att skicka iväg träden så valde projektet att förädla materialet till finsnickrade möbler, som idag pryder den nya sjukhusentrén. Både receptionsdisk och flera sittbänkar har således så lokalt ursprung som det bara är möjligt. Att det dessutom är ett fint sätt att bevara platsens historia uppskattas av både besökandes och patienter i det nya sjukhuset.





## Lageryta för spillmaterial

Det var inte det enda klimat- och resurssmarta initiativet som togs under projektet. I tillägg till projektets Miljöbyggnadscertifiering, som i sig ställer höga krav på bland annat energieffektivitet, ekologi, solinstrålning och vattenförbrukning, så etablerade organisationen en lagringsyta för användbart spillmaterial i det nybyggda garaget.

-I samhället idag läggs enorma resurser på att ta hand om avfall och förnya det till nya råvaror. Vi vill inte vara en bidragande faktor utan istället cirkulera

så mycket som möjligt, säger Ghassan Kadhim.

I vår lokala lageryta sparade vi allt tänkbart material. Det kunde vara spillbitar av trä, reglar eller gips. När tillfälliga konstruktioner, exempelvis byggtrappor, avspärningar eller temporära dörrar skulle byggas använde vi material därifrån. Genom att samtidigt stoppa alla nyinköp till dessa temporära konstruktioner såg vi ett ökat återbruk, dels från lagerytan men även att projektdeltagare hittade och plockade upp användbara material och spillbitar ur våra avfallscontainrar. Både ekonomiskt och ekologiskt hållbart!

## Inköp med återköp

Allt material till staket och byggstängsel, belysningmaster, grindar, torkskåp, omklädningsrumskåp, bord och stolar har vi köpt via återköp, så det har återanvänts från ett tidigare byggprojekt. Dels är det långt mer lönsamt än att hyra under lång tid. Samtidigt är det resurseffektivt eftersom när vi inte längre har behov för produkterna så säljs det tillbaka till 40 % av priset, berättar Ghassan.

Vid rivning av den befintliga byggnaden på tomten så sparade organisationen allt material i form

av marksten och kantsten. När det nya projektet närapå färdigställt så återanvändes materialet till att pryda den nya sjukhusentrén.

## Samarbeten mellan projekt

I tillägg till SSEAs interna arbetsplatscertifiering 'Miljöeffektiv byggarbetsplats', där projektet uppnådde högsta betyg, har vi även sparat överblivet material och skickat vidare till andra SSEA-projekt, avslutar Ghassan.



**NOMINERAD TILL ÅRETS  
BYGGE 2024!**

## Artikel: Kunskaps- staden, Kiruna



Kunskapsstaden i Kiruna imponerar inte bara med sin storlek, som uppgår till nästan 40 000 kvadratmeter. Projektet har också involverat återbruk av material och konst från byggnader som rivits till följd av gruvdriften.

 Hans Olofsson  
Projektengjör

### Att bygga i Arktis

Ytmässigt utgör Norrland den största delen av Sverige. Men det finns en avsevärd skillnad mellan att bygga i Gävle i södra Norrland och i en kommun som Kiruna, som ligger ovan polcirkeln. Där kan vinterförhållanden råda mellan oktober och maj. Det ställer stora krav på vintersäkring, energieffektivitet och planering.

Bygget av Kunskapsstaden pågick under

en tid med många omvärldsutmaningar. Dels Covid 19-pandemin, som bröt ut under projektets inledningsfas, dels Rysslands krig mot Ukraina. Båda innebar att leveranser av kritiska material riskerade att försenas, vilket kunde få stora konsekvenser på den snäva tidplanen.

Eftersom skolan byggdes för att ersätta den befintliga gymnasieskolan, som drabbats av sprickbildning till följd av grubbrytningen, var



tiden för inflyttning tvungen att hållas.

– Projektet fick planera för lagring av mycket material, bland annat gipsskivor. Vi fyllde säkert ett och ett halvt riktigt stort lagertält bara med travar av gips. Men även om hanteringen var komplicerad så var det rätt beslut att fatta. Tack vare det kunde vi lämna över skolan i tid trots allt som hände i omvärlden, säger Hans L. Olofsson, projektingenjör.

En viktig lärdom under projekt är att vara beredd på att vinterförhållanden kan komma snabbt.

– Det tar emot lite att börja planera lagringsytorna för vinter redan efter semestern, men det behövs. Även om det inte är så vanligt kan snön lägga

sig för vintern redan i slutet av september och det är dels risk att material skadas, men kanske framförallt att det inte går att hitta under ett tjockt snötäcke. Med bra vinterplanering kunde vi undvika mycket skadat material och spara både på miljön och ekonomin, säger Hans L. Olofsson

### Återbrukat material från gamla staden

Ett specialuppdrag under byggtiden var att ansvara för genomförandet av det konstprogram som tagits fram för den nya skolan, där många konstverk från äldre byggnader återanvänts. – Det har varit väldigt varierande uppdrag. En



del har saker, som att förstärka väggar för tyngre konst, kändes ganska vardagligt. Men vi deltog också i arbetet med att spänna upp konstverket Kiirunavaara, från tidigt 1900-tal, på spännram och lyfta det på plats, sex meter upp på väggen.

– Eftersom vi inte kunde riskera att ha konsten på plats under själva byggtiden på grund av damning och risker för skador, innebar det att vi inte kunde använda tunga maskiner för att lyfta det. Men med hjälp av två lyftblock och två handvevade materiallyftar lyckades vi få upp det på väggen. Det var ett par svettiga timmar, men vi är väldigt nöjda med slutresultatet och det känns verkligen som att konstverket hittat sin plats, säger Hans L. Olofsson.

Ett annat uppdrag var att mura upp två tegelväggar med tegel från det nu rivna stadshuset Igloo i gamla Kiruna centrum.

– Stadsflytten har ju inneburit att många fått se älskade byggnader rivas och bli ersatta av andra som man kanske inte har samma relation till. Att kunna spara en del av det gamla stadshuset och använda det i den här nya byggnaden har uppskattats av många. Det är en fin hyllning till den gamla staden och något som binder ihop det gamla med det nya, säger Hans L. Olofsson.

Kunskapsstaden är en av tre finalister i tävlingen Årets bygge 2024 i kategorin samhällsfastigheter. Vinnaren utses 19 mars 2024.

## STAPELBÄDDEN Malmö



### Intressentdialog

Intressent	Dialogform	Viktiga frågor
Befintliga och potentiella medarbetare	Daglig dialog Medarbetarsamtal	Säkra och trygga arbetsplatser Ansvarsfullt etiskt företagande Kompetensutveckling och karriärsutveckling Gott ledarskap Likabehandling, jämställdhet och mångfald Involvering och inkludering Goda arbets- och anställningsvillkor Socialt ansvar Ansvarstagande för miljö- och klimatpåverkan längs hela värdekedjan
Ägare	Årsredovisning Hållbarhetsredovisning Kvartalsredovisning Ägardialog Ägarpolicy Nätverk	Ansvarsfullt etiskt företagande Långsiktig ekonomisk värdeutveckling Löpande riskkartläggning och riskhantering. Ansvarstagande för miljö- och klimatpåverkan längs hela värdekedjan
Kunder	Upphandlingar Revisioner Daglig dialog Branschdagar Eftermarknad	Ansvarsfullt etiskt företagande Sund konkurrens Professionellt affärsmanskap Kunskap och kompetens Hög kvalitet Goda arbets- och anställningsvillkor Säkra och trygga arbetsplatser Involvering och inkludering Samarbete och samverkan Ansvarstagande för miljö- och klimatpåverkan längs hela värdekedjan
Samhället	Hemsida Pressmeddelanden Skyltning Informationsbrev Dagliga möten	Bidrag till lokal samhällsutveckling Löpande riskkartläggning och riskhantering Medvetenhet och åtgärder för minskad miljö- och klimatpåverkan Engagemang i lokal miljövard, lokalt ansvar längs hela värdekedjan. Samhällsengagemang bland annat i form av integrationsarbete och praktikplatser
Leverantörer	Upphandlingar Leverantörsutvärdering Daglig dialog Leverantörsrevisioner Erfarenhetsåterföring	Ansvarsfullt etiskt företagande. Uppförandekod. Professionellt affärsmanskap Löpande riskkartläggning och riskhantering Medvetenhet och åtgärder för minskad miljö- och klimatpåverkan Ansvar längs hela värdekedjan
Myndigheter	Lagbevakning Tillsyn Tillstånd och anmälan Dialog med kommun och länsstyrelse	Lagefterlevnad Laguppfyllnad Rätt tillstånd
Organisationer	Förhandlingar Bevakning Kollektivavtal Seminarier Revisioner	Sund konkurrens Arbetsvillkor Ansvarsfullt etiskt företagande Ansvarstagande för miljö- och klimatpåverkan längs hela värdekedjan

## Styrning av hållbarhetsarbete

SSEAs styrelse och tillika högst beslutade organ har det yttersta ansvaret för bolagets efterlevnad av lagar och regler, riktlinjer och policyer. Det operativa ansvaret för hållbarhetsarbetet ligger hos företagsledningen med ansvar för att samordna och vidareutveckla arbetet. Även säkra att bolaget följer gällande lagar och regler.

## Försiktighetsprincipen

Principen tillämpas i hela vår verksamhet genom att vi ständigt värderar risker och har med ett hållbarhetsperspektiv i de beslut som fattas. Det innebär att vi kontinuerligt arbetar för att förebygga, hindra eller motverka att verksamheten medför skada eller olägenhet för människors hälsa eller för miljön.

## Rapportering på EU-taxonomin

SSEA, som del av Ratos-koncernen, omfattas från och med 2021 av kravet att rapportera enligt EU-taxonomin. För att få ett gemensamt ramverk för vad som ska klassas som hållbara investeringar har EU tagit fram EU-taxonomin. Den omfattar vissa typer av ekonomiska aktiviteter och har en del kriterier som behöver uppfyllas för att aktiviteterna ska anses hållbara. Alla stora bolag av allmänt intresse behöver rapportera på EU-taxonomin och till dessa hör Ratos-koncernen. SSEA sammanställer årligen de delar som omfattas av rapporteringen, vilket sedan utgör del av Ratos övergripande rapportering.

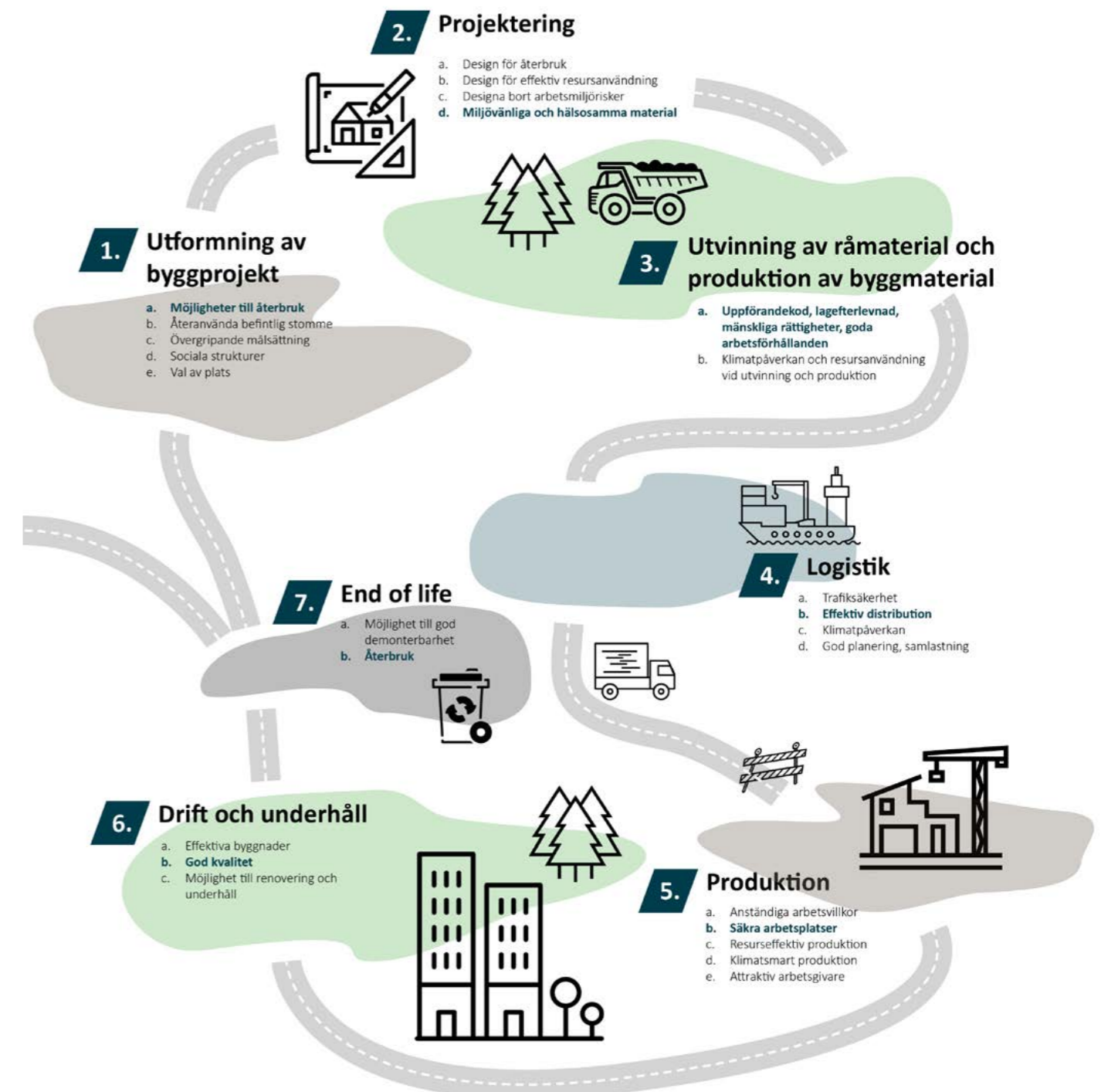
## Branschengagemang

Byggföretagen är en bransch- och arbetsgivarorganisation som arbetar för att skapa en hållbar byggbransch. Genom Byggföretagen får SSEA flera förmåner som underlättar för vår verksamhet samt möjlighet att vara med och påverka branschen.

Håll Nollan är en medlemsförening där organisationer från hela kedjan i bygg- och anläggningsprojekt samverkar för att minska antalet olyckor i branschen. SSEA ser ett värde med medlemskapet för att förbättra arbetsmiljö- och säkerhetsarbetet tillsammans med andra medlemmar.

## Värdekedja

SSEAs hållbarhetsarbete omfattar hela vår värdekedja eftersom vi påverkar såväl miljön som samhället under hela projektgenomförandet. Vi arbetar för att alla delar av värdekedjan ska bidra till en hållbar utveckling. Nedan illustreras delarna i vår värdekedja och vilka hållbarhetsområden som vi arbetar med.





## Sunda arbetsplatser



Med en ökad oro i världen är det viktigt att våra arbetsplatser är en trygg och säker plats där vi prioriterar människors hälsa och välmående, en viktig pusselbit för att skapa hållbara arbetsplatser.

### ISO-certifierat ledningssystem

Vi är ISO-certifierade enligt ISO 45001:2018. Genom kontinuerliga interna och externa revisioner granskas vårt ledningssystem flera gånger per år och vi säkerställer därigenom att lagar, interna krav samt beställarkrav efterlevs i hela vår verksamhet.

### Arbetsmiljö som högsta prioritet

Alla våra arbetsplatser ska bedrivas på ett ansvarsfullt sätt och kännetecknas av hög säkerhet med en god arbetsmiljö som främjar hälsa och välmående. På våra arbetsplatser ska alla behandlas lika, känna sig inkluderade och respektera varandra. Genom att identifiera positiva arbetssätt och sprida dessa i organisationen arbetar vi ständigt med att förbättra de sociala förhållandena för våra medarbetare och samarbetspartners på alla våra arbetsplatser.

Säkerheten och arbetsmiljön på våra arbetsplatser ska alltid prioriteras högst.

### Respekt för människor och mänskliga rättigheter

Vår uppförandekod utgår ifrån FN:s globala mål. Uppförandekoden utgår ifrån våra grundläggande värderingar och är ett viktigt verktyg i vårt dagliga arbete. Alla medarbetare och samarbetspartners i hela värdekedjan förväntas vara ärliga, följa vår uppförandekod samt de lagar och regler vi har att förhålla oss till. Att dessutom visa respekt för varandra och följa god affärsetik ser vi som en av våra viktigaste uppgifter för att skapa sunda arbetsplatser som kan bidra till hållbara samhällen.

### Arbetsmiljön i våra projekt

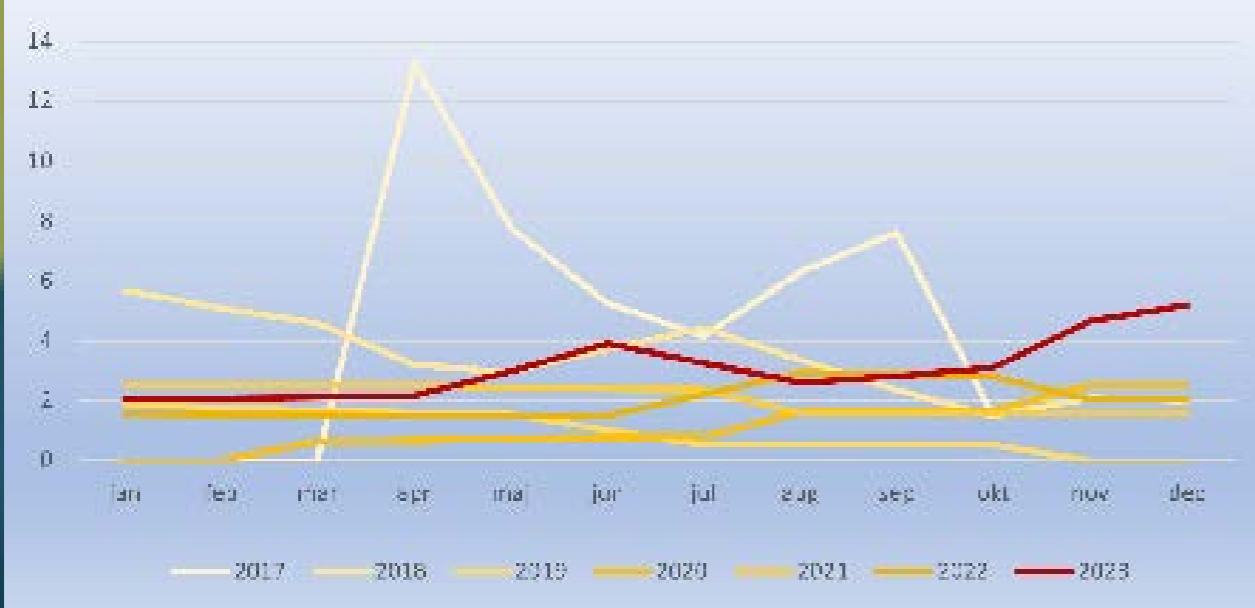
För att säkerställa en hög nivå av säkerhet och trivsamhet i våra projekt så ställer vi samma krav på våra samarbetspartners som vi gör på oss själva. Vår uppförandekod följer med som en styrande bilaga i alla våra kontrakt. Genom täta uppföljningar i projekten säkerställer vi att våra värderingar är kända och efterlevs samt att projekten och deras medarbetare är välmående.

### RTO – Risker Tillbud och Olyckor

Under 2023 har flera av våra stora projekt färdigställts och lämnats över till våra kunder. Flera nya projekt har startat med projektering och vi har i och med det mycket färre arbetade timmar under 2023 jämfört med 2022. Det här innebär att vår statistik avseende olyckor med frånvaro per en miljon arbetade timmar stiger något även om antalet olyckor är detsamma som under 2022, se nästa sida.



Utveckling LTAR



# Attraktiv arbetsgivare



Året 2023 har varit en period av förändring och anpassning för SSEA, präglad av nödvändiga effektiviseringar och omvärldsreaktioner. Trots dessa utmaningar har SSEA framgångsrikt landat i en ny organisationsstruktur och fokuserar nu på att etablera stabilitet och stärka sitt arbetsgivarvarumärke.

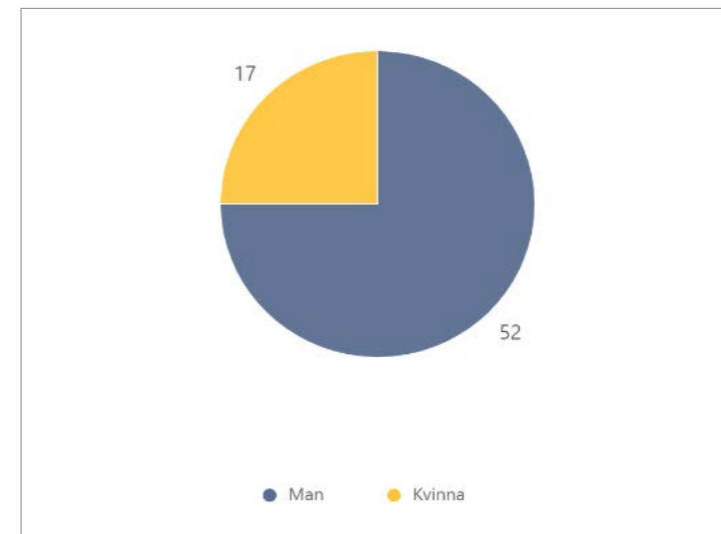
Genom en ny affärsplan, tydliga värdeord och en innovativ ledarskapsmodell har SSEA satt tonen för en gemensam kultur av ärlighet, nyfikenhet, inkludering och engagemang.

Under det gångna året har SSEA genomgått nödvändiga effektiviseringar i personalstyrkan som svar på rådande konjunktur och omvärldsläge. Detta resulterade i en personalomsättning på totalt 40,7 %. Antal anställda vid årets slut

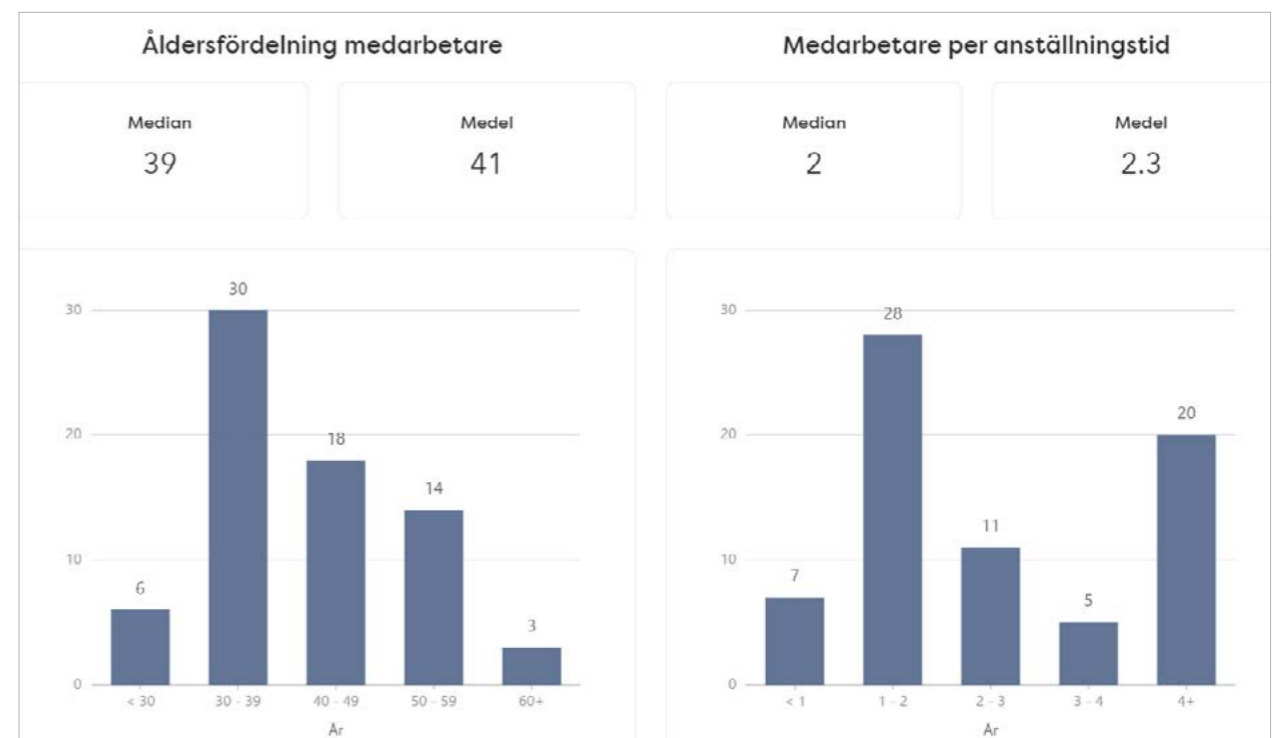
landade på 71 personer, varav 17 kvinnor och 52 män.

I januari 2023 lanserade SSEA sin första affärsplan, tillsammans med visionen att bli Sveriges ledande samverkansentreprenör. Vår medarbetardrivna process resulterade i fyra gemensamma värdeord: Ärlighet, Nyfikenhet, Inkluderande och Engagerade. Genom workshops spreds dessa ord genom hela organisationen. Under våren 2023 introducerades även vår nya

Antal anställda totalt fördelat på kön



Antal nyanställda fördelat på ålder och anställningstid







ledarskapsmodell på en ledarskapskonferens, där självledarskapet stod i fokus.

Ett av årets satsningar har varit etableringen av tvärgrupper; främjande av kunskaps- och erfarenhetsutbyte över olika projekt och roller. Projektorganisationerna har även vikt av mötestid månadsvis där fokus har legat på hälsa och välmående. I ett led att stärka gemenskapen och samarbeten har grupperna även haft teambyggande aktiviteter vilket har framkallat positiv respons och främjat en kultur av välmående.

Under hösten 2023 har SSEA investerat i utvecklingen av sitt nya HR-system. Detta syftar till att göra medarbetarinformation och processer lättillgängliga, stärka ledarskapet och

självledarskapet.

I november 2023 genomfördes en strategidag där vi utgick från SSEAs strategihus. Ett av de tydliga fokusområdena är att fortsätta arbeta med att stärka vår företagskultur. Vår vision formuleras som en stark och väl förankrad samverkanskultur, understödd av gott ledarskap och en hög nivå av trivsel.

I nedanstående tabeller presenteras SSEAs statistik avseende könsfördelning, åldersfördelning, anställningstid.

## NYA HÖGAHOLMSSKOLAN Malmö



## PLANTAGEN FRESCATI Stockholm



## Hållbara inköp



I en osäker omvärld blir hållbara inköp extra viktigt. Att granska leverantörskedjor och samarbetspartners arbetsförhållanden har aldrig varit viktigare

Under året har vi tagit ett nytt viktigt steg mot att säkerställa korrekta arbetsvillkor för våra samarbetspartners. Genom det nya inköpsprogrammet Handyday samlar vi all information kring upphandlade underentreprenörer, vi gör kreditkontroller och bakgrundskontroller. Genom ekonomiska kontroller, referenser och fortlöpande kontroller under projektens gång via passagesystem på arbetsplatserna säkerställer vi att de samarbetspartners som är på våra byggarbetsplatser uppfyller kraven i SSEAs uppförandekod.

### Uppförandekod

SSEAs uppförandekod utgör ramverket som hela inköpsarbetet utförs inom. För oss är respekt för människor och mänskliga rättigheter grundläggande, och vi har nolltolerans mot överträdelser. Vi följer de lagar, regler och förordningar som gäller för vår verksamhet och kräver att våra affärspartners agerar på motsvarande sätt.

Genom att handla direkt från tillverkaren

så säkerställer våra inköpare att inget material vi bygger med har sitt ursprung från konfliktländer. Vi ställer krav på våra materialtillverkare att uppvisa sina leverantörskontroller. Genom att arbeta med fler och fler ramavta med våra prioriterade och föredragna leverantörer, så skapar vi en bättre kontroll på våra materialflöden och leverantörskedjor.

Samtliga involverade i vår verksamhet ska ha rättvisa och korrekta arbetsförhållanden, rättvisa löner, förmåner och anställningsvillkor. Vi har nolltolerans mot tvångs- eller skuldarbete, barnarbete, slavarbete eller andra former av ofrivilligt arbete.

### Externa revisioner

Genom att ständigt granska och utvärdera våra inköp med projektens beställare, Arbetsmiljöverket, Skatteverket, Polisen och ISO-organ så arbetar vi aktivt med att skapa en sund och konkurrenskraftig inköpsprocess.



**STAPELBÄDDEN**  
Malmö

## Klimatavtryck

Genom att minska vårt klimatavtryck och effektivt hushålla med resurser kan vi göra en betydande insats för att bromsa klimatförändringarna och bevara vår miljö för kommande generationer.

För oss på SSEA innebär resurshushållning att vi utför vårt arbete på ett strukturerat sätt för att undvika onödigt svinn. Detta innebär att vi inte bara minskar vår miljöpåverkan utan också säkerställer en mer hållbar och ekonomiskt ansvarsfull verksamhet.

SSEAs miljöarbete sträcker sig över hela värdekedjan. För att engagera och involvera alla delar av värdekedjan, även de som inte direkt kontrolleras av oss, är det viktigt att hela vår organisation arbetar mot samma mål och har kännedom om de rutiner och mål som är fastställda. För att säkerställa att våra rutiner och arbetsmetoder i det övergripande

ledningssystemet efterlevs följs projektens verksamhet upp kvartalsvis för att identifiera eventuella brister och områden som behöver extra uppmärksamhet.

Vi är fast övertygade om att hållbarhet och miljöskydd är avgörande för vår framtid och för de kommande generationerna. Genom att fortsätta att arbeta med att minska vårt klimatavtryck och ta hänsyn till miljöaspekter i våra beslut och handlingar, strävar vi efter att vara en del av lösningen på de globala miljöutmaningarna. Med ständig förbättring och medvetenhet tar vi aktivt ansvar för att skydda och bevara vår planet.

## Miljöfokus under byggproduktion

Klimatavtrycket är det mätbara resultatet av våra handlingar och verksamhet på klimatet. Det inkluderar utsläpp av växthusgaser som koldioxid (CO<sub>2</sub>), från olika källor som användning av energi, transporter och materialproduktion.

För att minimera miljöpåverkan från SSEAs byggarbetsplatser används konceptet Miljöeffektiv byggarbetsplats. Samtliga projekt går innan uppstart igenom och sätter en strategi för vilka åtgärder som ska vidtas för det specifika projektet. Konceptet omfattar en helhetsyn på våra byggprojekt, där vi strävar efter att optimera energieffektiviteten i våra bodetableringar och minimera vår förbrukning av material. Dessutom innefattar konceptet hållbara beteenden och metoder för platsledningen och övriga yrkesverksamma i projektet. Strategierna implementeras och följs upp genom hela projektet.

## Energianvändning

SSEA strävar efter att använda energieffektiva system och tekniker i våra byggprojekt. Genom att minska vår energiförbrukning minskar vi också våra utsläpp av växthusgaser. Under 2023 har den totala energianvändningen för SSEAs verksamhet minskat med 42 % sett till föregående år. Detta beror till stor del på de skeden som projekten varit i. Under 2023 har flertalet projekt varit under avslut och därmed inte i energikrävande skeden.

Förutom vårt fokus på att minimera energianvändningen har flera av våra projekt övergått till att använda elbilar istället för fordon med fossila bränslen för att minska våra utsläpp. Genom den åtgärden strävar vi efter att minska vår klimatpåverkan och främja en mer hållbar användning av resurser inom vår verksamhet.

Energislag	2023	2022	Förändring
El	3 290 MWh	4 154 MWh	- 21 %
Fjärrvärme	2 853 MWh	6 431 MWh	- 56 %
Fjärrkyla	0 MWh	38 MWh	- 100 %
Bränsle för uppvärmning	235 MWh	443 MWh	- 47 %
<b>Total energianvändning</b>	<b>6 378 MWh</b>	<b>11 066 MWh</b>	<b>- 42 %</b>

## Återbruk

Vi strävar aktivt efter att återvinna material och minimera avfall i våra byggprojekt. Överskottsmaterial och fullt funktionsdugliga produkter får nytt liv genom ökad användning av återbruk. Återbruk har varit ett stort fokus för oss under året, både internt mellan våra projekt och i samarbete med externa aktörer. Syftet är att ge möjlighet för överskottsmaterial eller utrustning som inte längre behövs i ett projekt att komma till användning i ett annat projekt. Genom detta åtagande strävar vi efter att minska vår miljöpåverkan och främja en mer hållbar användning av resurser inom byggbranschen.

Goda exempel på återbruk har vi bland annat från byggandet av Ersta Nya Sjukhus och kommande projektet Ängelholm Stadshus.

## Avfallshantering

Genom att aktivt arbeta för att reducera mängden avfall som hamnar på deponi, bidrar vi till att bevara naturresurser och minska negativa miljöeffekter. Vi har en strukturerad arbetsmetodik för att minska avfallsmängderna och se till att det avfall som uppstår i högsta möjliga grad går till materialåtervinning.

Under 2023 har vi märkt en betydande minskning av totala avfallsmängder jämfört med 2022, vilket till stor del kan hänföras till olika projekttyper och dess fas. Vi har specifikt fortsatt arbetet med att minska mängderna brännbart och felsorterat avfall under året vilket lett till ett ökat engagemang för avfallshantering på våra projekt. Vi fortsätter att utvärdera och förbättra vår avfallshantering för att minska vår miljöpåverkan.

Avfallsslag/år	2023		2022		Förändring
	Mängd	Andel	Mängd	Andel	
Totala avfallsmängder (inkl. rivning)	1 505 ton		2 296 ton		- 34 %
Andel brännbart avfall (inkl. rivning)	285 ton	19 %	958 ton	42 %	- 70 %
Andel blandat avfall (inkl. rivning)	83 ton	5,5 %	124 ton	5,4 %	- 33 %



### **Klimatneutrala 2045**

SSEA står inför en stark tillväxtresa och kommer med det att utveckla vår verksamhet till att omfatta betydligt fler projekt och därmed fler källor för utsläpp framöver. Målet är att hela verksamheten ska vara klimatneutral 2045 och samtidigt som vi ska fortsätta öka vår omsättning. Sett till båda dessa delar kommer förmodligen de totala utsläppen från vår verksamhet i dagsläget att öka under några år. Därför är det viktigt att på ett rättvisande sätt.

### **Hållbar tillväxt**

Genom att vi inte enbart sträva efter att minska vår miljöpåverkan utan också genom att bidra till samhällsutvecklingen och välbefinnandet för alla involverade parter har SSEA under 2023 vunnit flertalet nya kontrakt. Projekten betonar både social och ekologisk hållbarhet, vilket har blivit en central del av vår hållbarhetsresa. Dessa projekt illustrerar vårt åtagande för en hållbar framtid och utgör en viktig del av vår övergripande hållbarhetsstrategi.

### **Resultat 2023**

Under 2023 har SSEAs totala utsläppsintensitet minskat med 15 % jämfört med tidigare år och 34 % jämfört med referensåret 2019. Det här visar ett lyckat arbete att nå vårt långsiktiga mål om klimatneutral verksamhet 2045, med delmål om att reducera påverkan med 50 % till 2030.

Verksamhetsåret 2023 har påglats av flertalet projekt i slutskede, vilket naturligt innebär en lägre klimatpåverkan från byggproduktionen avseende

byggmaterial och avfall. Jämfört med 2022 har vi sett en ökning av drivmedelsförbrukningen, vilket beror på förändrad uppföljning av transportmedel som används i tjänsten. Utsläpp kopplat till elförbrukning har ökat, vilket till stor del beror på att vi har övergått till avtal med ursprungsmärkt el i flera av våra projekt.

## Fakta om klimatkalkylen:

50% reduktion till 2030 (utsläppsintensitet).  
75% reduktion till 2040 (utsläppsintensitet).  
Klimatneutrala till 2045 (totala utsläpp).

Referensår för de årliga reduktionsmålen är 2019.

Omfattning: Scope 1, 2 och 3 enligt nedan. Baserad på standarden A Corporate Accounting and Reporting Standard, som är utvecklat av The Greenhouse Gas Protocol Initiative. Inkluderade växthusgaser: CO<sub>2</sub>, CH<sub>4</sub>, N<sub>2</sub>O, SF<sub>6</sub>, HFCs, PFCs. Konsolideringsmetod: Operationell kontroll

## Avgränsningar för klimatkalkylen

Rapportering är gällande för alla aktiviteter på byggprojekt, kontor och på administrationsnivå för SSEA.

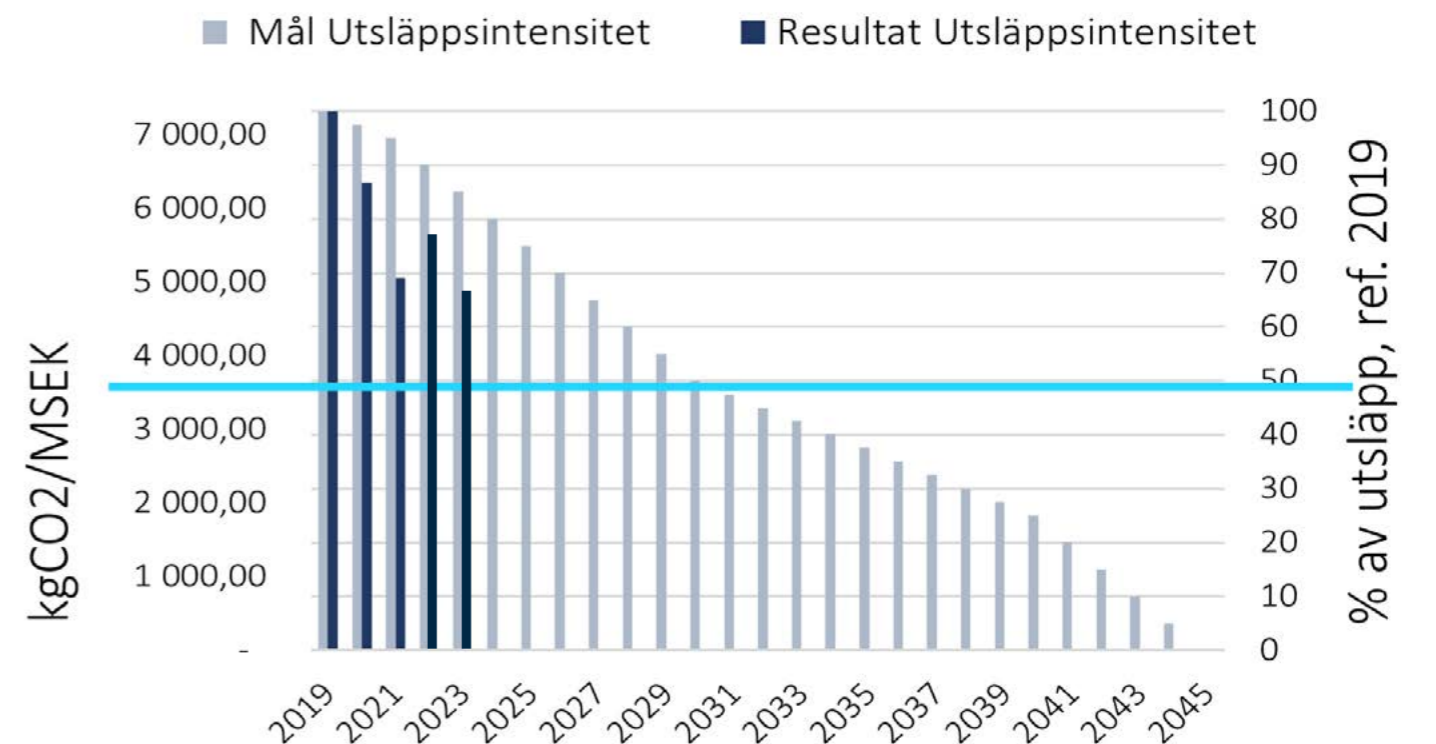
- Scope 1: alla utsläppskällor kopplat till drivmedel som SSEA har operationell kontroll över.
- Scope 2: direkta utsläpp kopplat till inköp av energi, däribland elektricitet, fjärrvärme och fjärrkyla.
- Scope 3: indirekta utsläpp kopplade till inköp av varor eller tjänster.

Rapporteringen för scope 1 och 2 betraktas som komplett. Alla kända utsläppskällor i Scope 1 och 2 är rapporterade och inräknade i kalkylen. Rapporteringen för scope 3 betraktas som komplett inom de uppgivna utsläppskällorna. Andra indirekta utsläppskällor som ej är uppgivna är ej medtagna. Det omfattar:

- Byggmaterial utöver material grund och stomme. Indirekta utsläpp från materialinköp av SSEA eller SSEAs underentreprenörer som används till eller i förbindelse med byggprocesser.
- Hyra och inköp av material och utrustning som används till eller i förbindelse till byggprocesser.
- Underentreprenörer och leverantörers aktiviteter på våra byggarbetsplatser. Inom detta inkluderas drift av arbetsmaskiner och transport till och från byggarbetsplats.

## Klimatkalkyl 2023

Scope 1	Transport, bränsle och byggvärme	2023	2022	Årlig reduktion	Referensår reduktion
	Drivmedel	63 tCO <sub>2</sub> e	16 tCO <sub>2</sub> e		-
	Byggvärme	54 tCO <sub>2</sub> e	112 tCO <sub>2</sub> e		
	<b>Summa direkta utsläpp</b>	<b>117 tCO<sub>2</sub>e</b>	<b>128 tCO<sub>2</sub>e</b>	<b>- 9 %</b>	<b>+ 69 %</b>
Scope 2	El och fjärrvärme				
	El	43 tCO <sub>2</sub> e	27 tCO <sub>2</sub> e		
	Fjärrvärme	247 tCO <sub>2</sub> e	308 tCO <sub>2</sub> e		
	<b>Summa indirekta utsläpp inköpt energi</b>	<b>290 tCO<sub>2</sub>e</b>	<b>335 tCO<sub>2</sub>e</b>	<b>- 13 %</b>	<b>- 3 %</b>
Scope 3	Indirekta utsläpp				
	<b>Avfall och resor</b>				
	Avfall	230 tCO <sub>2</sub> e	527 tCO <sub>2</sub> e		
	Flyg	137 tCO <sub>2</sub> e	166 tCO <sub>2</sub> e		
	Övriga resor	62 tCO <sub>2</sub> e	0,1 tCO <sub>2</sub> e		
	<b>Material</b>				
	Armering	199 tCO <sub>2</sub> e	551 tCO <sub>2</sub> e		
	Stål	1 355 tCO <sub>2</sub> e	2 382 tCO <sub>2</sub> e		
	Trä	183 tCO <sub>2</sub> e	5 tCO <sub>2</sub> e		
	Betong	2 306 tCO <sub>2</sub> e	3 860 tCO <sub>2</sub> e		
	<b>Summa indirekta utsläpp inköp av varor och tjänster</b>	<b>4 472 tCO<sub>2</sub>e</b>	<b>7 491 tCO<sub>2</sub>e</b>	<b>- 40 %</b>	<b>- 46 %</b>
<b>Totalt</b>	<b>Utsläpp</b>	<b>4 879 tCO<sub>2</sub>e</b>	<b>7 954 tCO<sub>2</sub>e</b>	<b>- 39 %</b>	<b>- 43 %</b>
	<b>Utsläppsintensitet</b>	<b>4 840 kgCO<sub>2</sub> /MSEK</b>	<b>5 680 kgCO<sub>2</sub> /MSEK</b>	<b>- 15 %</b>	<b>- 34 %</b>



# Artikel: Hållbar mötespunkt i trä



I Ängelholm ska det byggas ett stadshus, helt av trä och återvunnet tegel. Byggnaden kommer utgöra en förebild för hållbar arkitektur och konstruktion.



Projektet utlystes som en arkitekt- och entreprenörstävling vid årsskiftet 2022/2023. Den sista juni 2023 skickade SSEA tillsammans med arkitektkontoret Liljewall in ett tävlingsbidrag.

- Vi är stolta, tacksamma och väldigt glada över förtroendet att få utforma och uppföra Ängelholms nya mötespunkt, säger Richard Jacobsson, ansvarig för projektet. Tillsammans med Liljewall, Ängelholms kommun och våra viktiga samarbetspartners kommer vi skapa en iögonfallande byggnad som är hållbar över tid och ger möjlighet att växa i.

Uppdraget från Ängelholm kommun bestod bland annat i att skapa en byggnad som ger god arbetsmiljö och sunda levnadsförhållanden, mötesplatser och som är framstående inom hållbarhet.

Det nya stadshuset kommer utgöra en förebild för hållbar konstruktion och arkitektur. En tegelbyggnad med stomme i trä och återbrukat tegel är viktiga delar

i att nå låg klimatpåverkan. I traditionella projekt utgör betongstommens klimatavtryck den huvudsakliga påverkan. Att stadshuset ska utformas med stomme i trä gör således en stor skillnad för byggnadens klimatpåverkan. Kommunens fokus på återbruk visar sig särskilt i det återbrukade teglet som ska användas i byggnaden, vilket även det har stor positiv inverkan på byggnadens klimatkalkyl.

Byggnaden kommer därtill utformas i enlighet med hållbarhetscertifieringarna Breeam Excellent och Well Gold.

För att vara hållbar över tid ska stadshuset utformas med möjlighet till flexibilitet och anpassningen efter framtida behov. Byggnaden ska uppföras med ett demonterbart tänk, för att uppmuntra och möjliggöra återbruk och cirkularitet när behoven över tid förändras.

Under 2026/2027 kommer det nya stadshuset stå färdigt för Ängelholmsborna att ta i bruk.



BREEAM® SE  
EXCELLENT

# GRI-index

Indikator	Beskrivning	Sida	Kommentar
<b>Organisationsprofil</b>			
102-1	Organisationens namn	1	
102-2	Varumärken, produkter och tjänster	7	Projekt i samverkan
102-3	Huvudkontorets lokalisering	8	
102-4	Verksamhetens lokalisering	8	
102-5	Ägarstruktur och bolagsform	8	
102-6	Marknader	8	
102-7	Organisationens storlek	30	
102-8	Information om anställda och andra som arbetar för organisationen	30	
102-9	Värdekedja	25	
102-10	Betydande förändringar i organisationen och dess värdekedja	30	
102-11	Tillämpning av försiktighetsprincipen	24	
102-12	Externa initiativ om hållbarhet som organisationen stödjer och/eller omfattas av	24	
102-13	Medlemskap i organisationer	24	
<b>Strategi och analys</b>			
102-14	Uttalande från ledande beslutsfattare	4	
<b>Etik och integritet</b>			
102-16	Värderingar, principer och etiska riktlinjer	7	
<b>Styrning</b>			
102-18	Styrningsstruktur	7	
<b>Intressentdialog</b>			
102-40	Intressentgrupper	23	
102-41	Andel av personalstyrkan som omfattas av kollektivavtal	31	Samtliga anställda.
102-42	Identifiering och urval av intressentgrupper	23	
102-43	Tillvägagångssätt för kommunikation med intressenter	23	
102-44	Frågor som lyfts av intressenter och hantering av dessa	23	
<b>Redovisningsprofil</b>			
102-45	Enheter som ingår i rapporteringen	42	
102-46	Process för att definiera redovisningens innehåll och frågornas avgränsning	42	
102-47	Identifierade väsentliga områden	42	

Indikator	Beskrivning	Sida	Kommentar
102-48	Reviderad information		Rapporten i sin helhet är reviderad sedan föregående år.
102-49	Väsentliga förändringar	43	
102-50	Redovisningsperiod		2023
102-51	Datum för senaste redovisning		2022
102-52	Redovisningscykel		Årlig
102-53	Kontaktuppgifter för frågor om redovisningen		nina.nordberg@ssea.se
102-54	Uttalande om att redovisningen följer GRI Standards		GRI-core
102-55	GRI-index	46	
102-56	Externt bestyrkande		Nej
<b>Hållbarhetsstyrning</b>			
103-1	Varför området är väsentligt och dess avgränsningar		
103-2	Styrning	24	
103-3	Uppföljning och utvärdering		Rapporten i sin helhet.
<b>Ekonomi</b>			
201-1	Skapat och levererat direkt ekonomiskt värde	15, 35	Artikel Ersta Nya sjukhus
205-2	Kommunikation kring och utbildning i antikorrupsionspolicyer och rutiner		
<b>Miljö</b>			
302-1	Energianvändning i organisationen	38	
305-1	Direkt utsläpp av växthusgaser (Scope 1)	43	
305-2	Indirekta, energirelaterade, utsläpp av växthusgaser (Scope 2)	43	
305-3	Andra indirekta utsläpp av växthusgaser (Scope 3)	43	
305-4	Utsläppsintensitet	43	
305-5	Minskning av växthusgasutsläpp	43	
306-3	Genererat avfall	39	
<b>Social</b>			
401-1	Personalomsättning	31	
403-1	Ledningssystem för hälsa och säkerhet i arbetet	27	
403-2	Identifiering, riskbedömning och utredning av tillbud och olyckor	27	
403-9	Arbetsrelaterade skador	27-28	
405-1	Sammansättning av företaget	8	



[Redacted]

[Redacted]

[Redacted]

[Redacted]

[Redacted]

[Redacted]

[Redacted]

[Redacted]

[Redacted]

[Redacted]

[Redacted]

[Redacted]

[Redacted]

[Redacted]

[Redacted]

[Redacted]

[Redacted]